



รายงานดัชนีความเชื่อมั่นผู้ประกอบการภาคการผลิตของ SMEs
รายไตรมาส ปี 2558
ประจำภูมิภาค ภาคกลางรวมภาคตะวันออก (ไม่รวมกรุงเทพมหานคร)
ไตรมาสที่ 1/2558

เสนอ

สำนักงานส่งเสริมวิสาหกิจขนาดกลางและขนาดย่อม

โดย

คณะวิทยาการจัดการ มหาวิทยาลัยเกษตรศาสตร์
วิทยาเขตศรีราชา

มีนาคม 2558

สารบัญ

	หน้า
บทสรุปผู้บริหาร	1
ส่วนนำ	5
1. ขั้นตอนการจัดสร้างดัชนีความเชื่อมั่นทางธุรกิจ	5
2. การคำนวณและแปลความหมายค่าดัชนี	6
บทวิเคราะห์	7
1. สถานการณ์ทั่วไปของวิสาหกิจขนาดกลางและขนาดย่อมในพื้นที่ภาคกลาง รวมภาคตะวันออก (ไม่รวมกรุงเทพมหานคร) ไตรมาสที่ 1/2558	7
2. ดัชนีความเชื่อมั่นผู้ประกอบการภาคการผลิตของวิสาหกิจขนาดกลางและขนาดย่อม ประจำภูมิภาค ภาคกลางรวมภาคตะวันออก (ไม่รวมกรุงเทพมหานคร) ไตรมาสที่ 1/2558	8
3. องค์ประกอบกำหนดค่าดัชนีความเชื่อมั่น ได้แก่ องค์ประกอบด้านยอดขายคำสั่งซื้อสินค้า ปริมาณการผลิต สินค้าคงคลัง ต้นทุนการประกอบการ กำไรสุทธิ และการจ้างงาน ไตรมาสที่ 1/2558	12
องค์ประกอบกำหนดค่าดัชนีความเชื่อมั่นภาคการผลิตของ SME รายสาขาอุตสาหกรรม	14
สาขาการผลิตผลิตภัณฑ์อาหารและเครื่องดื่ม	14
สาขาการผลิตผลิตภัณฑ์ยางและผลิตภัณฑ์พลาสติก	15
สาขาการผลิตเคมีภัณฑ์และผลิตภัณฑ์เคมี	17
สาขาการผลิตโลหะขั้นมูลฐาน	18
สาขาการผลิตยานยนต์ รถพ่วงและรถกึ่งรถพ่วง	19
สาขาการผลิตผลิตภัณฑ์ที่ทำจากโลหะประดิษฐ์ ยกเว้นเครื่องจักรและอุปกรณ์	21
สาขาการผลิตเครื่องจักรและอุปกรณ์	22
สาขาการผลิตเครื่องเรือนและการผลิตซึ่งมิได้จัดประเภทไว้ในที่อื่น	24
สาขาการผลิตสิ่งทอสิ่งถัก	26
สาขาการผลิตกระดาษและผลิตภัณฑ์จากกระดาษ	28

สารบัญ (ต่อ)

	หน้า
4. ความเชื่อมั่นภาคการผลิตต่อภาวะเศรษฐกิจประเทศและธุรกิจตนเอง ของวิสาหกิจขนาดกลางและขนาดย่อม ในพื้นที่ภาคกลางรวมภาคตะวันออก (ไม่รวมกรุงเทพมหานคร)	30
5. ดัชนีความเชื่อมั่นผู้ประกอบการภาคการผลิตของวิสาหกิจขนาดกลางและขนาดย่อม ประจำภูมิภาค ภาคกลางรวมภาคตะวันออก (ไม่รวมกรุงเทพมหานคร) จำแนกตามตลาดหลัก:	
ตลาดภายในประเทศและตลาดต่างประเทศ	31
กลุ่มที่เน้นตลาดภายในประเทศ	32
กลุ่มที่เน้นตลาดต่างประเทศ	34
6. องค์ประกอบที่ส่งผลต่อการดำเนินงานของกิจการในภาคการผลิตของวิสาหกิจขนาดกลาง และขนาดย่อมในพื้นที่ภาคกลางรวมภาคตะวันออก (ไม่รวมกรุงเทพมหานคร) ประจำไตรมาสที่ 1/2558	36
7. ความคิดเห็นเพิ่มเติมของผู้ประกอบการ	40
ภาคผนวก	41
สรุปจำนวนตัวอย่างในการคำนวณดัชนี	41

สารบัญตาราง

	หน้า
ตารางที่ 1 ดัชนีความเชื่อมั่นผู้ประกอบการภาคการผลิตของ SME ประจำภูมิภาค ภาคกลาง รวมภาคตะวันออก (ไม่รวมกรุงเทพมหานคร) ไตรมาสที่ 2/2557-1/2558 และคาดการณ์ 3 เดือนข้างหน้า จำแนกตามกลุ่มอุตสาหกรรม	9
ตารางที่ 2 องค์ประกอบกำหนดค่าดัชนีความเชื่อมั่น ในพื้นที่ภาคกลางรวมภาคตะวันออก (ไม่รวมกรุงเทพมหานคร) ไตรมาสที่ 2/2557-1/2558 และคาดการณ์ 3 เดือนข้างหน้า	12
ตารางที่ 3 องค์ประกอบกำหนดค่าดัชนีความเชื่อมั่นภาคการผลิตของ SME ในพื้นที่ภาคกลาง รวมภาคตะวันออก (ไม่รวมกรุงเทพมหานคร) สาขาอุตสาหกรรมการผลิตผลิตภัณฑ์อาหารและเครื่องดื่ม ไตรมาสที่ 2/2557-1/2558 และคาดการณ์ 3 เดือนข้างหน้า	14
ตารางที่ 4 องค์ประกอบกำหนดค่าดัชนีความเชื่อมั่นภาคการผลิตของ SME ในพื้นที่ภาคกลาง รวมภาคตะวันออก (ไม่รวมกรุงเทพมหานคร) สาขาอุตสาหกรรมการผลิตผลิตภัณฑ์ยาง และผลิตภัณฑ์พลาสติก ไตรมาสที่ 2/2557-1/2558 และคาดการณ์ 3 เดือนข้างหน้า	16
ตารางที่ 5 องค์ประกอบกำหนดค่าดัชนีความเชื่อมั่นภาคการผลิตของ SME ในพื้นที่ภาคกลาง รวมภาคตะวันออก (ไม่รวมกรุงเทพมหานคร) สาขาอุตสาหกรรมการผลิตเคมีภัณฑ์ และผลิตภัณฑ์เคมี ไตรมาสที่ 2/2557-1/2558 และคาดการณ์ 3 เดือนข้างหน้า	17
ตารางที่ 6 องค์ประกอบกำหนดค่าดัชนีความเชื่อมั่นภาคการผลิตของ SME ในพื้นที่ภาคกลาง รวมภาคตะวันออก (ไม่รวมกรุงเทพมหานคร) สาขาอุตสาหกรรมการผลิตโลหะขั้นมูลฐาน ไตรมาสที่ 2/2557-1/2558 และคาดการณ์ 3 เดือนข้างหน้า	19
ตารางที่ 7 องค์ประกอบกำหนดค่าดัชนีความเชื่อมั่นภาคการผลิตของ SME ในพื้นที่ภาคกลาง รวมภาคตะวันออก (ไม่รวมกรุงเทพมหานคร) สาขาอุตสาหกรรมการผลิต ยานยนต์ รถพ่วงและรถกึ่งรถพ่วง ไตรมาสที่ 2/2557-1/2558 และคาดการณ์ 3 เดือนข้างหน้า	20
ตารางที่ 8 องค์ประกอบกำหนดค่าดัชนีความเชื่อมั่นภาคการผลิตของ SME ในพื้นที่ภาคกลาง รวมภาคตะวันออก (ไม่รวมกรุงเทพมหานคร) สาขาอุตสาหกรรมการผลิตผลิตภัณฑ์ที่ทำจากโลหะประดิษฐ์ ไตรมาสที่ 2/2557-1/2558 และคาดการณ์ 3 เดือนข้างหน้า	22

สารบัญตาราง (ต่อ)

	หน้า
ตารางที่ 9 องค์ประกอบกำหนดค่าดัชนีความเชื่อมั่นภาคการผลิตของ SME ในพื้นที่ภาคกลาง รวมภาคตะวันออก (ไม่รวมกรุงเทพมหานคร) สาขาอุตสาหกรรมการผลิตเครื่องจักร และอุปกรณ์ ไตรมาสที่ 2/2557-1/2558 และคาดการณ์ 3 เดือนข้างหน้า	23
ตารางที่ 10 องค์ประกอบกำหนดค่าดัชนีความเชื่อมั่นภาคการผลิตของ SME ในพื้นที่ภาคกลาง รวมภาคตะวันออก (ไม่รวมกรุงเทพมหานคร) สาขาอุตสาหกรรมการผลิตเครื่องเรือน และการผลิตซึ่งมิได้จัดประเภทไว้ในที่อื่น ไตรมาสที่ 2/2557-1/2558 และคาดการณ์ 3 เดือนข้างหน้า	25
ตารางที่ 11 องค์ประกอบกำหนดค่าดัชนีความเชื่อมั่นภาคการผลิตของ SME ในพื้นที่ภาคกลาง รวมภาคตะวันออก (ไม่รวมกรุงเทพมหานคร) สาขาอุตสาหกรรมการผลิตสิ่งทอสิ่งถัก ไตรมาสที่ 2/2557-1/2558 และคาดการณ์ 3 เดือนข้างหน้า	27
ตารางที่ 12 องค์ประกอบกำหนดค่าดัชนีความเชื่อมั่นภาคการผลิตของ SME ในพื้นที่ภาคกลาง รวมภาคตะวันออก (ไม่รวมกรุงเทพมหานคร) สาขาอุตสาหกรรมการผลิตกระดาษ และผลิตภัณฑ์จากกระดาษ ไตรมาสที่ 2/2557-1/2558 และคาดการณ์ 3 เดือนข้างหน้า	29
ตารางที่ 13 ดัชนีความเชื่อมั่นต่อภาวะเศรษฐกิจประเทศและธุรกิจ ในพื้นที่ภาคกลาง รวมภาคตะวันออก (ไม่รวมกรุงเทพมหานคร) ไตรมาสที่ 2/2557-1/2558 และคาดการณ์ 3 เดือนข้างหน้า	31
ตารางที่ 14 ดัชนีความเชื่อมั่นผู้ประกอบการภาคการผลิตของในพื้นที่ภาคกลางรวมภาคตะวันออก (ไม่รวมกรุงเทพมหานคร) จำแนกตามตลาดหลักไตรมาสที่ 2/2557-1/2558 และคาดการณ์ 3 เดือนข้างหน้า	32
ตารางที่ 15 ดัชนีความเชื่อมั่นรายสาขาอุตสาหกรรมของผู้ประกอบการที่เน้นตลาดภายในประเทศ ในพื้นที่ภาคกลางรวมภาคตะวันออก (ไม่รวมกรุงเทพมหานคร) ไตรมาสที่ 2/2557-1/2558 และคาดการณ์ 3 เดือนข้างหน้า	33
ตารางที่ 16 ดัชนีความเชื่อมั่นรายสาขาอุตสาหกรรมของผู้ประกอบการที่เน้นตลาดต่างประเทศ ในพื้นที่ภาคกลางรวมภาคตะวันออก (ไม่รวมกรุงเทพมหานคร) ไตรมาสที่ 2/2557-1/2558 และคาดการณ์ 3 เดือนข้างหน้า	35

สารบัญตาราง (ต่อ)

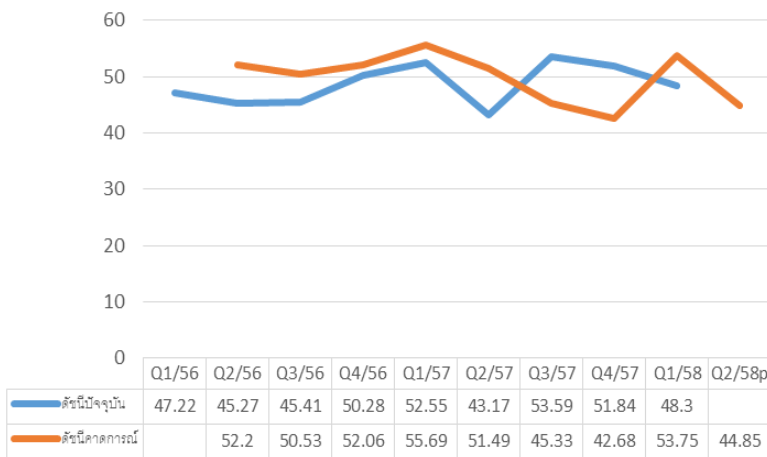
	หน้า
ตารางที่ 17 องค์ประกอบที่ส่งผลต่อการดำเนินงานของกิจการในภาคการผลิต ของวิสาหกิจขนาดกลางและขนาดย่อม ในพื้นที่ภาคกลางรวมภาคตะวันออก (ไม่รวมกรุงเทพมหานคร) ไตรมาสที่ 2/2557-1/2558 และคาดการณ์ 3 เดือนข้างหน้า	38
ตารางผนวก ก สรุปจำนวน SME ที่เป็นตัวอย่างจำแนกตามสาขาอุตสาหกรรม	41
ตารางผนวก ข สรุปจำนวน SME ที่เป็นตัวอย่างจำแนกตามจังหวัด	41

สารบัญภาพ

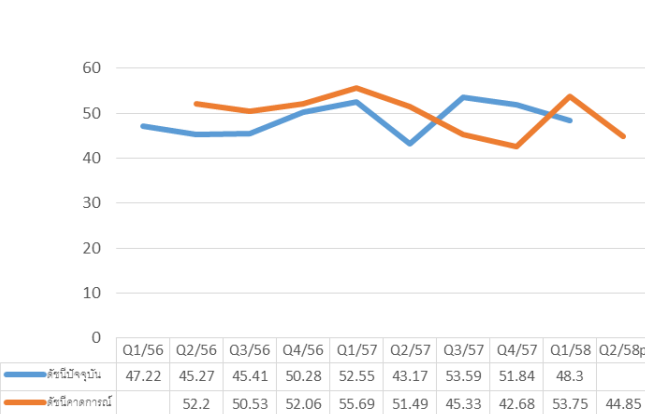
	หน้า
ภาพที่ 1 SMSI ประจำภูมิภาค ภาคกลางรวมภาคตะวันออก (ไม่รวมกรุงเทพมหานคร) ไตรมาสที่ 1/2556-1/2558 และดัชนีคาดการณ์ 3 เดือนข้างหน้า	1
ภาพที่ 2 SMSI ประจำภูมิภาค ภาคกลางรวมภาคตะวันออก (ไม่รวมกรุงเทพมหานคร) ไตรมาสที่ 1/2556-1/2558 และดัชนีคาดการณ์ 3 เดือนข้างหน้า จำแนกตามตลาดหลัก	1
ภาพที่ 3 องค์ประกอบกำหนดค่าดัชนีความเชื่อมั่นภาคการผลิตของ SME ประจำภูมิภาค ภาคกลางรวมภาคตะวันออก (ไม่รวมกรุงเทพมหานคร) ไตรมาสที่ 1/2556-1/2558 และคาดการณ์ 3 เดือนข้างหน้า	3
ภาพที่ 4 ปัจจัยที่มีผลกระทบต่อการดำเนินงานของกิจการในภาคการผลิตของ SME ไตรมาสที่ 1/2558 และคาดการณ์ 3 เดือนข้างหน้า	4
ภาพที่ 5 SMSI พื้นที่ภาคกลางรวมภาคตะวันออก (ไม่รวมกรุงเทพมหานคร) ไตรมาสที่ 1/2556-1/2558 และคาดการณ์ 3 เดือนข้างหน้า	8
ภาพที่ 6 SMSI พื้นที่ภาคกลางรวมภาคตะวันออก (ไม่รวมกรุงเทพมหานคร) จำแนกตามสาขาอุตสาหกรรม ไตรมาสที่ 1/2558 และคาดการณ์ 3 เดือนข้างหน้า	10
ภาพที่ 7 SMSI ประจำภูมิภาค ภาคกลางรวมภาคตะวันออก (ไม่รวมกรุงเทพมหานคร) ไตรมาสที่ 1/2556-1/2558 และดัชนีคาดการณ์ 3 เดือนข้างหน้า จำแนกตามตลาดหลัก	32
ภาพที่ 8 ปัจจัยที่ส่งผลต่อการดำเนินงานของ SME ในพื้นที่ภาคกลางรวมภาคตะวันออก (ไม่รวมกรุงเทพมหานคร) ไตรมาสที่ 1/2558 และคาดการณ์ 3 เดือนข้างหน้า	39

บทสรุปผู้บริหาร

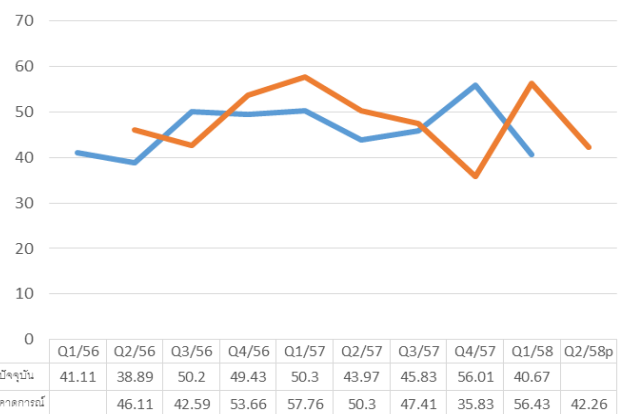
ดัชนีความเชื่อมั่นผู้ประกอบการภาคการผลิตของวิสาหกิจขนาดกลางและขนาดย่อม (SMSI) ประจำภูมิภาค ภาคกลาง รวมภาคตะวันออก (ไม่รวมกรุงเทพมหานคร) ในไตรมาสที่ 1/2558 มีค่าเท่ากับ 48.30 ซึ่งหมายถึงผู้ประกอบการวิสาหกิจขนาดกลางและขนาดย่อมในภาคการผลิตมีความเชื่อมั่นว่าภาวะการณ์ด้านนั้นๆ จะมีสภาพแย่ลงหรืออยู่ในระดับที่ไม่ดีนัก โดยค่าดัชนีความเชื่อมั่นมีการปรับลดลงเล็กน้อยจากไตรมาสที่ 4/2557 ซึ่งมีค่าเป็น 51.84 (ลดลง 3.54) ทั้งดัชนีความเชื่อมั่นผู้ประกอบการภาคการผลิตที่เน้นตลาดในประเทศ และเน้นตลาดต่างประเทศ มีการปรับตัวลดลงจากไตรมาสก่อน เนื่องจากอุปสงค์ทั้งในประเทศและต่างประเทศที่ยังชะลอตัวเป็นหลัก รวมทั้งการบริโภคภาคเอกชนยังมีข้อจำกัดจากหนี้ครัวเรือนที่ยังอยู่ในระดับสูงและสถาบันการเงินมีความระมัดระวังในการปล่อยสินเชื่อมากขึ้น (ภาพที่ 1 และ 2)



ภาพที่ 1 SMSI ประจำภูมิภาค ภาคกลางรวมภาคตะวันออก (ไม่รวมกรุงเทพมหานคร) ไตรมาสที่ 1/2556-1/2558 และดัชนีค่าเฉลี่ย 3 เดือนข้างหน้า



ก. เน้นตลาดภายในประเทศ



ข. เน้นตลาดต่างประเทศ

ภาพที่ 2 SMSI ประจำภูมิภาค ภาคกลางรวมภาคตะวันออก (ไม่รวมกรุงเทพมหานคร) ไตรมาสที่ 1/2556-1/2558 และดัชนีค่าเฉลี่ย 3 เดือนข้างหน้า จำแนกตามตลาดหลัก

อุตสาหกรรมการผลิตทุกสาขามีค่าดัชนีที่ต่ำกว่า 50 หมายถึงผู้ประกอบการวิสาหกิจขนาดกลาง และขนาดย่อมในภาคการผลิตมีความเชื่อมั่นว่าภาวะการดำเนินงานนั้นๆ จะมีสภาพแย่ลงหรืออยู่ในระดับที่ไม่ดีนัก โดยอุตสาหกรรมการผลิตผลิตภัณฑ์ยางและผลิตภัณฑ์พลาสติก การผลิตเคมีภัณฑ์และผลิตภัณฑ์เคมี การผลิตโลหะขั้นมูลฐาน การผลิตยานยนต์ รถพ่วงและรถกึ่งรถพ่วง การผลิตผลิตภัณฑ์ที่ทำจากโลหะประดิษฐ์ ยกเว้นเครื่องจักรและอุปกรณ์ การผลิตเครื่องจักรและอุปกรณ์ซึ่งมิได้จัดประเภทไว้ในที่อื่น การผลิตเครื่องเรือนและการผลิตซึ่งมิได้จัดประเภทไว้ในที่อื่น การผลิตสิ่งทอสิ่งถัก และการผลิตกระดาษและผลิตภัณฑ์จากกระดาษมีค่าดัชนีความเชื่อมั่นที่ลดลง ส่วนอุตสาหกรรมผลิตอาหารและเครื่องดื่มมีดัชนีเพิ่มขึ้นเล็กน้อยจาก 48.44 เป็น 49.26 ค่าดัชนีความเชื่อมั่นรายอุตสาหกรรมอยู่ระหว่าง 45.34 ถึง 49.78 โดยสูงสุดในอุตสาหกรรมผลิตผลิตภัณฑ์อาหารและเครื่องดื่ม เท่ากับ 49.26 และต่ำสุดในอุตสาหกรรมผลิตโลหะขั้นมูลฐาน เท่ากับ 45.34 อุตสาหกรรมผลิตที่มีค่าดัชนีลดลงมากที่สุด 5 อันดับแรกได้แก่ การผลิตโลหะขั้นมูลฐาน การผลิตเคมีภัณฑ์และผลิตภัณฑ์เคมี การผลิตเครื่องเรือนและการผลิตซึ่งมิได้จัดประเภทไว้ในที่อื่น การผลิตผลิตภัณฑ์ยางและผลิตภัณฑ์พลาสติก และการผลิตผลิตภัณฑ์ที่ทำจากโลหะประดิษฐ์

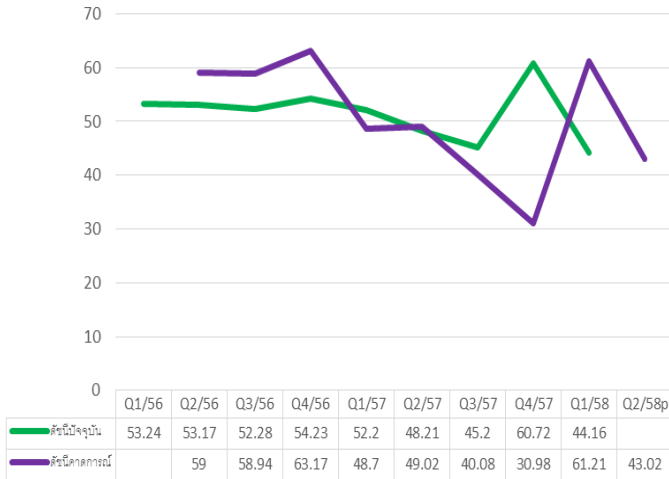
องค์ประกอบกำหนดค่าดัชนีความเชื่อมั่นภาคการผลิตของ SME โดยรวมของทุกสาขาการผลิตที่มีค่าเกินกว่า 50 ซึ่งหมายถึงอยู่ในสภาวะการดำเนินงานที่ดี ได้แก่ ต้นทุนการประกอบการ มีค่าเป็น 69.24 ทั้งนี้เนื่องจากผลของการปรับลดลงของราคาเชื้อเพลิงในช่วงปลายปี 2557 ที่เริ่มส่งผลถึงผู้ประกอบการ ส่วนยอดรับคำสั่งซื้อ ทั้งยอดรับคำสั่งซื้อโดยรวม ยอดรับคำสั่งซื้อในประเทศ ยอดรับคำสั่งซื้อต่างประเทศ ปริมาณการผลิต ส่วนสินค้าคงคลัง กำไรสุทธิ และการจ้างงาน มีค่าลดลงจากไตรมาสที่ 4/2557 และมีค่าต่ำกว่า 50 ซึ่งหมายถึงอยู่ในสภาวะการดำเนินงานที่ไม่ดีนัก

องค์ประกอบดัชนีความเชื่อมั่นใน 3 เดือนข้างหน้าคาดการณ์อยู่ในภาวะที่คงตัวจากไตรมาสที่ 1/2558 โดยปริมาณการผลิต สินค้าคงคลัง และการจ้างงาน คาดการณ์ 3 เดือนข้างหน้ามีค่าเพิ่มขึ้นเล็กน้อย ส่วนยอดรับคำสั่งซื้อ ต้นทุนการประกอบการ และกำไรสุทธิคาดการณ์ปรับเพิ่มขึ้น ซึ่งหมายถึงคาดการณ์ต้นทุนการประกอบการจะมีการปรับตัวในทางที่ดีขึ้น

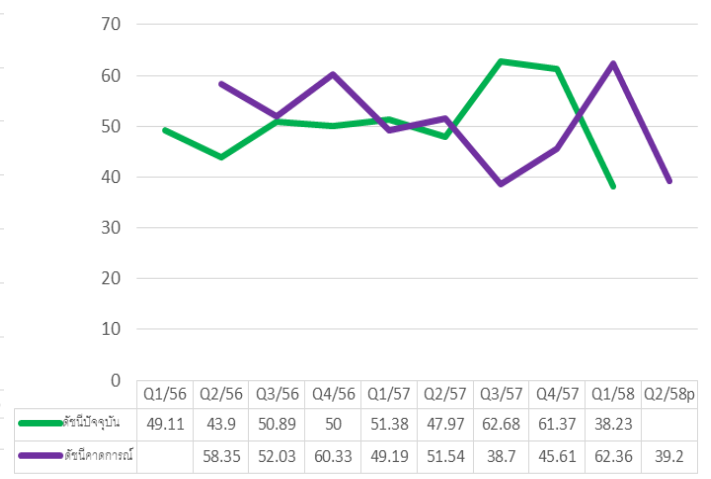
สำหรับปัจจัยที่มีผลกระทบต่อการดำเนินงานของ SME ในภาคการผลิต ในพื้นที่ภาคกลางรวมภาคตะวันออก (ไม่รวมกรุงเทพมหานคร) ได้แก่ ต้นทุนสินค้า/ค่าแรงงาน การแข่งขันในตลาด ราคาน้ำมัน เศรษฐกิจภายในประเทศ การหดตัวของความต้องการสินค้า คุณภาพสาธารณูปโภค มาตรการรัฐ การเมือง สภาวะเศรษฐกิจโลก อัตราดอกเบี้ยเงินกู้ และอัตราแลกเปลี่ยน ในไตรมาสที่ 1/2558 ส่งผลกระทบต่อ การดำเนินงานของ SME ในระดับปานกลาง โดยปัจจัยที่ส่งผลกระทบอยู่ในระดับสูงกว่าปัจจัยอื่นได้แก่ คือ การแข่งขันในตลาด และต้นทุนสินค้า/ค่าแรงงาน

ดัชนีความเชื่อมั่นผู้ประกอบการภาคการผลิตของ SMEs รายไตรมาส ปี 2558

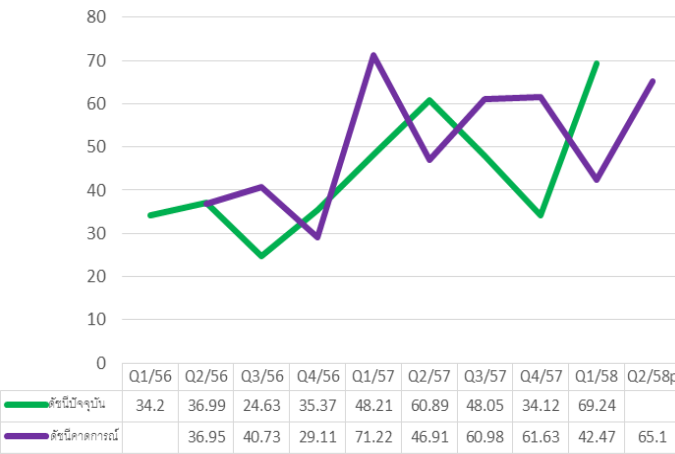
ประจำภูมิภาค ภาคกลาง รวมภาคตะวันออก (ไม่รวมกรุงเทพมหานคร) ไตรมาสที่ 1/2558



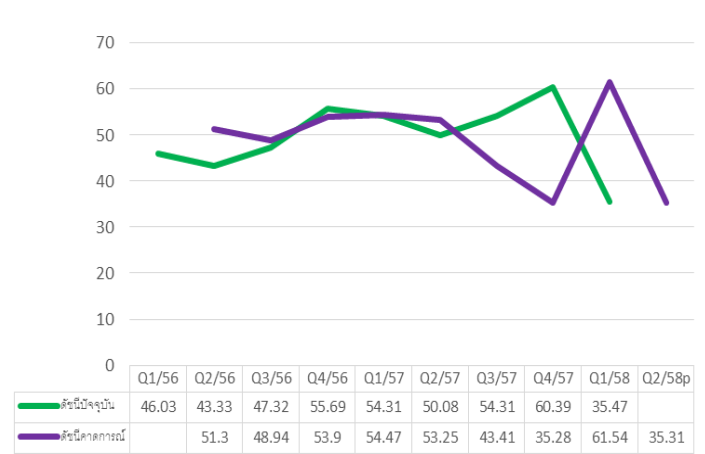
ก. ยอดรับคำสั่งซื้อโดยรวม



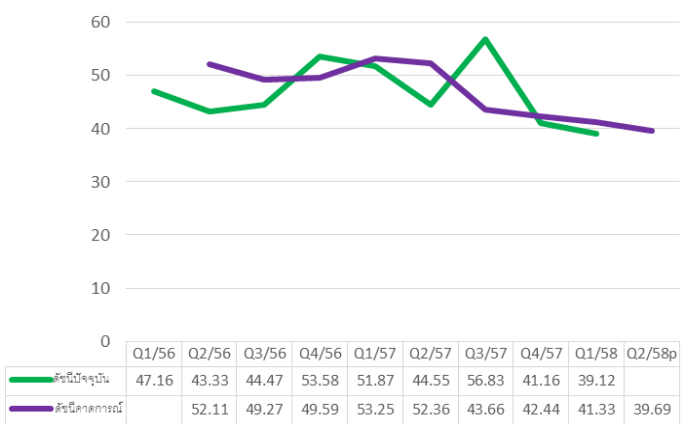
ข. ปริมาณการผลิต



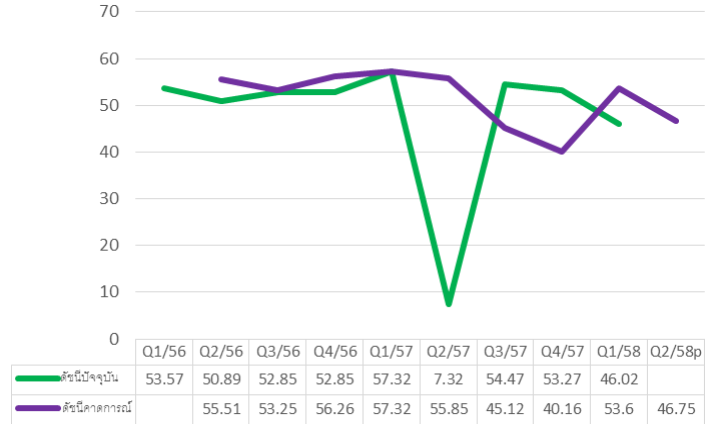
ค. สินค้าคงคลัง



ง. ต้นทุนการประกอบการ



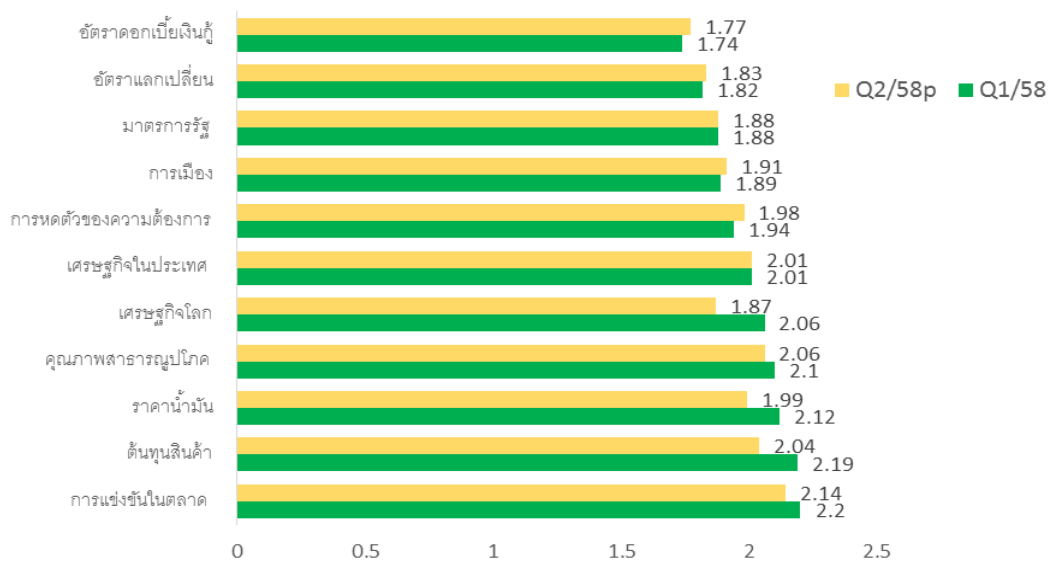
จ. กำไรสุทธิ



ฉ. การจ้างงาน

ภาพที่ 3 องค์ประกอบกำหนดค่าดัชนีความเชื่อมั่นภาคการผลิตของ SME ประจำภูมิภาค ภาคกลางรวม ภาคตะวันออก (ไม่รวมกรุงเทพมหานคร) ไตรมาสที่ 1/2556-1/2558 และคาดการณ์ 3 เดือนข้างหน้า

ดัชนีความเชื่อมั่นผู้ประกอบการภาคการผลิตของ SMEs รายไตรมาส ปี 2558
 ประจำภูมิภาค ภาคกลาง รวมภาคตะวันออก (ไม่รวมกรุงเทพมหานคร) ไตรมาสที่ 1/2558



ภาพที่ 4 ปัจจัยที่มีผลกระทบต่อการดำเนินงานของกิจการในภาคการผลิตของ SME
 ไตรมาสที่ 1/2558และคาดการณ์ 3 เดือนข้างหน้า

ส่วนนำ

ดัชนีความเชื่อมั่นผู้ประกอบการภาคการผลิตของวิสาหกิจขนาดกลางและขนาดย่อม (SMEs Manufacturing Sentiment Index: SMSI) ซึ่งจัดทำขึ้นโดยความร่วมมือระหว่าง สำนักงานส่งเสริมวิสาหกิจขนาดกลางและขนาดย่อม และคณะวิทยาการจัดการ มหาวิทยาลัยเกษตรศาสตร์ วิทยาเขตศรีราชา โดยมีวัตถุประสงค์เพื่อส่งเสริมการพัฒนาทางด้านสถิติที่เกี่ยวข้องกับความเชื่อมั่นภาคการผลิตของวิสาหกิจขนาดกลางและขนาดย่อม และเพื่อเป็นเครื่องมือในการวิเคราะห์แนวโน้มภาวะการดำเนินงานของวิสาหกิจขนาดกลางและขนาดย่อมในภาคการผลิตสำหรับหน่วยงานที่เกี่ยวข้องและผู้ประกอบการ

1. ขั้นตอนการจัดสร้างดัชนีความเชื่อมั่นทางธุรกิจ

การสำรวจความเชื่อมั่นผู้ประกอบการภาคการผลิตทำขึ้นเพื่อรวบรวมข้อมูลจากสถานประกอบการขนาดกลางและขนาดย่อม และขนาดใหญ่ควบคู่ไปด้วย โดยสุ่มตัวอย่างจากผู้ประกอบการภาคการผลิตต่างๆ ในสาขาอุตสาหกรรมที่มีรายได้สูงสุด 10 อันดับ ใน 6 จังหวัดของในพื้นที่ภาคกลางรวมภาคตะวันออก ได้แก่ จังหวัดชลบุรี ระยอง ฉะเชิงเทรา ปทุมธานี สมุทรปราการ สมุทรสาคร จำนวน 616 ตัวอย่าง ประกอบด้วย ประเภทธุรกิจในแต่ละสาขาอุตสาหกรรมที่เป็นตัวอย่างมีดังนี้

1. การผลิตผลิตภัณฑ์อาหารและเครื่องดื่ม
2. การผลิตผลิตภัณฑ์ยางและผลิตภัณฑ์พลาสติก
3. การผลิตเคมีภัณฑ์และผลิตภัณฑ์เคมี
4. การผลิตโลหะขั้นมูลฐาน
5. การผลิตยานยนต์ รถพ่วงและรถกึ่งรถพ่วง
6. การผลิตผลิตภัณฑ์ที่ทำจากโลหะประดิษฐ์ ยกเว้นเครื่องจักรและอุปกรณ์
7. การผลิตเครื่องจักรและอุปกรณ์ซึ่งมิได้จัดประเภทไว้ในที่อื่น
8. การผลิตเครื่องเรือนและการผลิตซึ่งมิได้จัดประเภทไว้ในที่อื่น
9. การผลิตสิ่งทอสิ่งถัก
10. การผลิตกระดาษและผลิตภัณฑ์จากกระดาษ

จุดประสงค์ของการสำรวจความเชื่อมั่นภาคการผลิตของวิสาหกิจขนาดกลางและขนาดย่อม เพื่อให้ทราบถึงสถานการณ์โดยรวมของภาคการผลิต แบบสอบถามจึงถูกออกแบบมาให้กระชับเข้าใจง่าย โดยครอบคลุมในประเด็นคำถามเกี่ยวกับความคิดเห็นที่มีต่อธุรกิจในการประมวลผลดัชนีความเชื่อมั่น ซึ่งประกอบไปด้วยองค์ประกอบของธุรกิจ ด้าน (1) กำไรสุทธิ (2) ปริมาณการผลิต (3) ต้นทุนการประกอบการ (4) การจ้างงาน (5) สินค้าคงคลัง และ (6) ยอดรับคำสั่งซื้อสินค้า และความคิดเห็นที่มีต่อเศรษฐกิจของประเทศโดยรวม และเศรษฐกิจในสาขาธุรกิจของผู้ตอบแบบสอบถาม รวมทั้งปัจจัยที่มีผลต่อภาวะดีขึ้นและแย่ลงในธุรกิจ ซึ่งความคิดเห็นเหล่านี้จะถูกนำไปประกอบการวิเคราะห์ผลของดัชนีความเชื่อมั่น

2. การคำนวณและแปลความหมายค่าดัชนี

ผลการสำรวจจัดทำเป็นดัชนี 2 ชุดคือ (1) ดัชนีเดือนปัจจุบัน และ (2) ดัชนีคาดการณ์ 3 เดือนข้างหน้า ค่าดัชนีคำนวณจากคะแนนที่ให้ในแต่ละคำตอบ โดยให้คะแนนสูงสุดเท่ากับ 1.0 สำหรับคำตอบ “สูงขึ้น/เพิ่มขึ้น” และให้คะแนน 0.5 และ 0 สำหรับคำตอบ “คงเดิม” และ “แยกลง/ลดลง” ตามลำดับ การแปลความหมายที่ได้ ค่าดัชนีที่ได้จะมีค่า ต่ำกว่า 50, 50 หรือ สูงกว่า 50 โดยแปลความหมายได้ดังนี้

$SMSI < 50$ แสดงว่า ผู้ประกอบการวิสาหกิจขนาดกลางและขนาดย่อมในภาคการผลิตมีความเชื่อมั่นว่าภาวะการณ์ด้านนั้นๆ จะมีสภาพแยกลงหรืออยู่ในระดับที่ไม่ดี

$SMSI = 50$ แสดงว่า ผู้ประกอบการวิสาหกิจขนาดกลางและขนาดย่อมในภาคการผลิตมีความเชื่อมั่นว่าภาวะการณ์ด้านนั้นๆ จะไม่มีการเปลี่ยนแปลง หรืออยู่ในสภาพทรงตัว

$SMSI > 50$ แสดงว่า ผู้ประกอบการวิสาหกิจขนาดกลางและขนาดย่อมในภาคการผลิตมีความเชื่อมั่นว่าภาวะการณ์ด้านนั้นๆ จะมีสภาพดีขึ้นหรืออยู่ในระดับที่ดี

การคำนวณและแปลความหมายด้านต้นทุนนั้น ดำเนินการให้คะแนนแบบผกผัน คือ ให้คะแนนเท่ากับ 1.0 สำหรับคำตอบ “ลดลง” ให้คะแนน 0.5 และ 0 สำหรับคำตอบ “คงเดิม” และ “สูงขึ้น” ตามลำดับ

บทวิเคราะห์

1. สถานการณ์ทั่วไปของวิสาหกิจขนาดกลางและขนาดย่อมในพื้นที่ภาคกลางรวมภาคตะวันออก (ไม่รวมกรุงเทพมหานคร) ในไตรมาสที่ 1/2558

เศรษฐกิจไทยในปี 2558 ว่ามีแนวโน้มขยายตัวในอัตราเร่งขึ้นมาอยู่ที่ร้อยละ 4.1 ด้วยได้รับแรงส่งของการใช้จ่ายภาครัฐที่คาดว่าจะเพิ่มขึ้น โดยเฉพาะจากโครงการลงทุนโครงสร้างพื้นฐานขนาดใหญ่ด้านการคมนาคมขนส่ง และการลงทุนของรัฐวิสาหกิจที่ยังเบิกจ่ายได้อย่างต่อเนื่อง ประกอบกับอุปสงค์จากต่างประเทศคาดว่าจะขยายตัวดีขึ้นเช่นกัน ตามจำนวนนักท่องเที่ยวที่มีแนวโน้มเพิ่มขึ้นภายหลังสถานการณ์ทางการเมืองภายในประเทศคลี่คลายลง นอกจากนี้ การบริโภคและการลงทุนภาคเอกชน คาดว่าจะปรับตัวดีขึ้นตามภาวะเศรษฐกิจภาพรวมที่ฟื้นตัวขึ้นและนโยบายภาครัฐที่มีความชัดเจน ซึ่งจะส่งผลให้ความเชื่อมั่นของนักลงทุนและผู้บริโภคปรับตัวดีขึ้น ในด้านเสถียรภาพภายในประเทศ (สำนักงานเศรษฐกิจการคลัง กระทรวงการคลัง)

สถานการณ์ทั่วไปของวิสาหกิจขนาดกลางและขนาดย่อมในพื้นที่ภาคกลาง รวมภาคตะวันออกในไตรมาส 1/2558 ได้รับผลดีจากราคาเชื้อเพลิงที่ปรับลดลง และการลงทุนของภาคเอกชนที่จะเพิ่มขึ้นหลังจากที่ทางการได้เร่งอนุมัติโครงการลงทุนต่างๆ ในช่วงที่ผ่านมา ทั้งนี้นโยบายการเงินที่ยังผ่อนปรนจะช่วยสนับสนุนการฟื้นตัวของเศรษฐกิจ อย่างไรก็ตาม การขยายตัวของการลงทุนภาคเอกชนได้รับอุปสรรคจากอัตราการใช้กำลังการผลิตที่อยู่ในระดับต่ำ อุปสงค์ต่างประเทศที่ยังชะลอตัวและความกังวลเกี่ยวกับความไม่แน่นอนทางการเมือง ขณะที่การบริโภคภาคเอกชนยังมีข้อจำกัดจากหนี้ครัวเรือนที่ยังอยู่ในระดับสูงและสถาบันการเงินมีความระมัดระวังในการปล่อยสินเชื่อมากขึ้น ยังอยู่ในสภาวะที่ไม่แตกต่างจากไตรมาสที่ผ่านมา โดยคาดว่าเศรษฐกิจไทยจะกลับมาขยายตัวได้ที่ร้อยละ 3.5 ในปี 2558 (ธนาคารแห่งประเทศไทย, 2558) ขณะที่การส่งออกจะยังขยายตัวได้ในอัตราที่ต่ำ ทำให้ดุลบัญชีเดินสะพัดเกิดดุลลดลงในระยะปานกลาง (<https://www.bot.or.th>)

ราคาสินค้าโภคภัณฑ์มีแนวโน้มที่ยังคงอ่อนตัวในปี 2558 จากราคาน้ำมันที่ลดลงอย่างไม่เคยเป็นมาก่อนในครึ่งหลังของปี 2557 ได้ช่วยลดความกดดันเรื่องอัตราเงินเฟ้ออย่างมีนัยสำคัญ และช่วยเพิ่มดุลบัญชีเดินสะพัด และดุลการคลังในประเทศผู้นำเข้าน้ำมัน

สำหรับเศรษฐกิจในภูมิภาคตะวันออก อุตสาหกรรมภาคการผลิตมีความเชื่อมโยงกับเศรษฐกิจไทย เศรษฐกิจในภูมิภาคเอเชีย และเศรษฐกิจโลก โดยเฉพาะอุตสาหกรรมที่ผลิตเพื่อการส่งออก ก็จะมีภาวะผูกพันกับกระแสเศรษฐกิจโลกมากกว่าอุตสาหกรรมที่มีการผลิตเพื่อจำหน่ายภายในประเทศ ปัจจัยบวกต่อเศรษฐกิจไทย ในปี 2557-2558 ได้แก่ การเมืองมีเสถียรภาพมากขึ้น การค้าชายแดน จำนวนนักท่องเที่ยว การเร่งเบิกจ่ายงบประมาณ สถานการณ์เศรษฐกิจโลกเริ่มมีสัญญาณของการฟื้นตัว ได้รับเงินจากโครงการจำนำข้าว และสถานการณ์ความเชื่อมั่นทั้งประชาชนและธุรกิจเพิ่มสูงขึ้น แต่ยังคงได้รับผลกระทบจาก

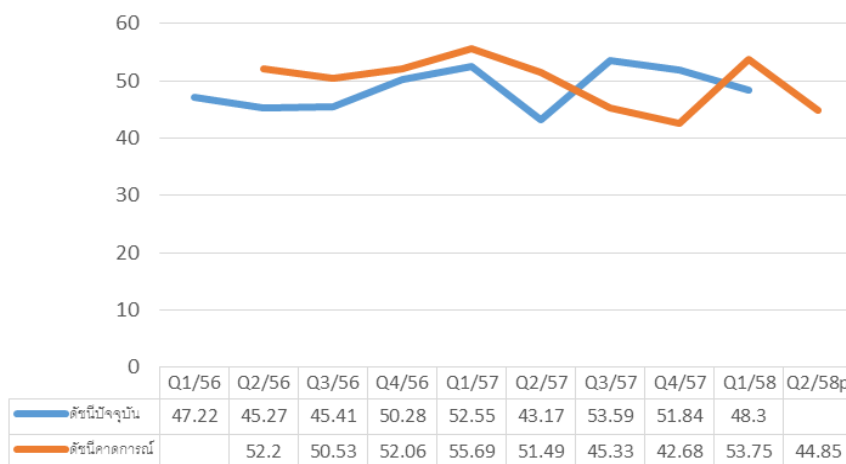
ปัจจัยลบ ได้แก่ ความไม่แน่นอนของการฟื้นตัวของเศรษฐกิจโลก แนวโน้มราคาพืชผลทางการเกษตรชะลอตัวลง ราคาสินค้าอุปโภคบริโภคที่สูงขึ้น งบประมาณลงทุนของรัฐที่ล่าช้า ภาระหนี้สินของครัวเรือน การส่งออกของประเทศไทยมีแนวโน้มของการชะลอตัวลง (ศูนย์พยากรณ์เศรษฐกิจและธุรกิจ มหาวิทยาลัยหอการค้าไทย)

สำหรับเศรษฐกิจ SMEs ไทย ได้รับผลดีจากปัจจัยบวก ได้แก่ นโยบายส่งเสริม SMEs สถานการณ์เศรษฐกิจโลกมีแนวโน้มปรับตัวดีขึ้น อัตราดอกเบี้ยอยู่ในระดับที่ต่ำ ความต้องการสินค้าจากเพื่อนบ้านยังคงขยายตัว และเสถียรภาพทางการเมืองมีมากขึ้น โดยยังคงมีการชะลอตัวเนื่องจากผลกระทบจากปัจจัยลบ ได้แก่ ต้นทุนการผลิตที่โดยรวมยังอยู่ในระดับที่สูง การเข้ามาแข่งขันของคู่แข่งจากต่างประเทศและรายใหญ่ ผู้บริโภคชะลอการใช้จ่าย จากสถานการณ์ภาระหนี้ครัวเรือน ความไม่มั่นใจในการสนับสนุนการลงทุน และความต่อเนื่องของนโยบาย คสช.

2. ดัชนีความเชื่อมั่นผู้ประกอบการภาคการผลิตของวิสาหกิจขนาดกลางและขนาดย่อม

ประจำปีภาค ภาคกลางรวมภาคตะวันออก (ไม่รวมกรุงเทพมหานคร) ไตรมาสที่ 1/2558

ดัชนีความเชื่อมั่นผู้ประกอบการภาคการผลิตของวิสาหกิจขนาดกลางและขนาดย่อมประจำ ในไตรมาสที่ 1/2558 โดยรวมปรับตัวลดลงเมื่อเปรียบเทียบกับไตรมาสที่ 4/2557 จาก 51.84 เหลือ 48.30 (ลดลง 3.54) ซึ่งหมายถึงผู้ประกอบการวิสาหกิจขนาดกลางและขนาดย่อมในภาคการผลิตมีความเชื่อมั่นว่าภาวะการณ์ด้านนั้นๆ จะมีสภาพแย่ลงหรืออยู่ในระดับที่ไม่ดีนัก และดัชนีความเชื่อมั่นผู้ประกอบการโดยรวมคาดการณ์ 3 เดือนข้างหน้าลดลงจาก 48.30 เหลือ 44.85 (ลดลง 3.45) ดังภาพที่ 5

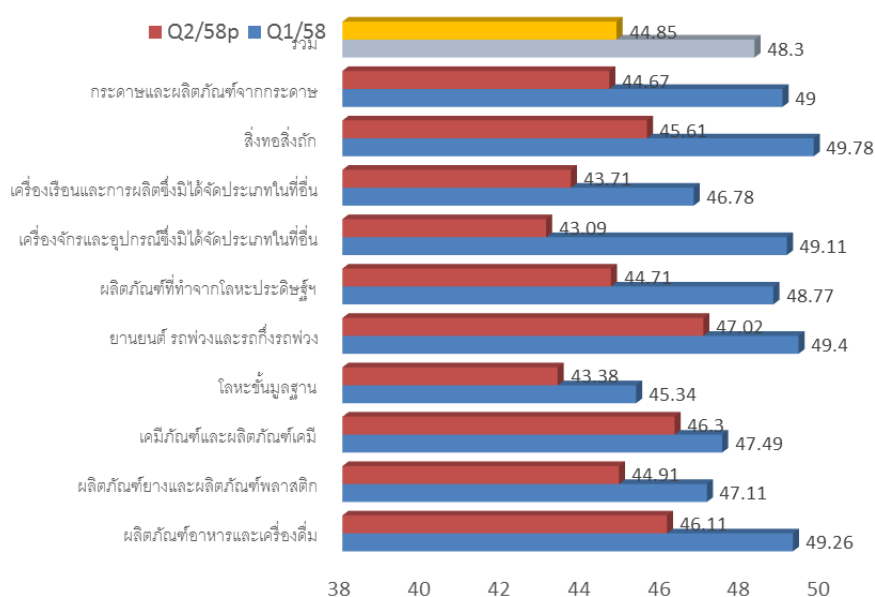


ภาพที่ 5 SMSI พื้นที่ภาคกลางรวมภาคตะวันออก (ไม่รวมกรุงเทพมหานคร) ไตรมาสที่ 1/2556-1/2558 และคาดการณ์ 3 เดือนข้างหน้า

จากตารางที่ 1 ดัชนีความเชื่อมั่นภาพรวมของผู้ประกอบการ ในไตรมาสที่ 1/2558 โดยรวมปรับตัวลดลงเมื่อเปรียบเทียบกับไตรมาสที่ 4/2557 ใน 10 สาขาอุตสาหกรรมการผลิต มีเพียงสาขาเดียวเท่านั้นที่ค่าดัชนีความเชื่อมั่นเพิ่มขึ้น คือ สาขาการผลิตผลิตภัณฑ์อาหารและเครื่องดื่ม โดยมีระดับความเชื่อมั่นเพิ่มขึ้น 0.82 จาก 48.44 เป็น 49.26 แต่ในอีก 3 เดือนข้างหน้าผู้ประกอบการกลับมีระดับความเชื่อมั่นที่ลดลง เหลือเพียง 46.11

ตารางที่ 1 ดัชนีความเชื่อมั่นผู้ประกอบการภาคการผลิตของ SME ประจำภูมิภาค ภาคกลางรวมภาคตะวันออก (ไม่รวมกรุงเทพมหานคร) ไตรมาสที่ 2/2557-1/2558 และคาดการณ์ 3 เดือนข้างหน้า จำแนกตามกลุ่มอุตสาหกรรม

ดัชนีรวมภาคการผลิต รายสาขาอุตสาหกรรม		ไตรมาส	ไตรมาส	ไตรมาส	ไตรมาส	คาดการณ์
		2/2557	3/2557	4/2557	1/2558	2/2558
1. การผลิตผลิตภัณฑ์อาหารและเครื่องดื่ม	ปัจจุบัน	43.15	54.54	48.44	49.26	
	คาดการณ์	51.20	48.98	43.24	51.56	46.11
2. การผลิตผลิตภัณฑ์ยางและผลิตภัณฑ์พลาสติก	ปัจจุบัน	42.14	52.58	51.43	47.11	
	คาดการณ์	50.35	45.19	40.14	50.24	44.91
3. การผลิตเคมีภัณฑ์และผลิตภัณฑ์เคมี	ปัจจุบัน	41.67	54.95	54.84	47.49	
	คาดการณ์	52.47	43.75	41.15	56.85	46.30
4. การผลิตโลหะขั้นมูลฐาน	ปัจจุบัน	45.83	51.72	55.73	45.34	
	คาดการณ์	48.77	43.38	37.25	55.99	43.38
5. การผลิตยานยนต์ รถพ่วงและรถกึ่งรถพ่วง	ปัจจุบัน	45.98	53.45	53.16	49.40	
	คาดการณ์	54.31	45.98	45.40	54.31	47.02
6. การผลิตผลิตภัณฑ์ที่ทำจากโลหะประดิษฐ์ ยกเว้นเครื่องจักรและอุปกรณ์	ปัจจุบัน	43.46	53.23	52.66	48.77	
	คาดการณ์	52.66	45.19	44.97	53.66	44.71
7. การผลิตเครื่องจักรและอุปกรณ์ซึ่งมิได้จัดประเภท ในที่อื่น	ปัจจุบัน	41.22	53.28	50.44	49.11	
	คาดการณ์	52.30	44.15	43.00	52.75	43.09
8. การผลิตเครื่องเรือนและการผลิตซึ่งมิได้จัดประเภท ในที่อื่น	ปัจจุบัน	45.24	53.27	52.68	46.78	
	คาดการณ์	50.15	46.28	44.05	56.70	43.71
9. การผลิตสิ่งทอสิ่งถัก	ปัจจุบัน	44.59	57.21	52.70	49.78	
	คาดการณ์	52.25	43.69	40.54	58.11	45.61
10. การผลิตกระดาษและผลิตภัณฑ์จากกระดาษ	ปัจจุบัน	42.36	50.35	49.65	49.00	
	คาดการณ์	46.88	43.75	44.44	51.39	44.67
รวม	ปัจจุบัน	43.17	53.59	51.84	48.30	
	คาดการณ์	51.49	45.33	42.68	53.75	44.85



ภาพที่ 6 SMSI พื้นที่ภาคกลางรวมภาคตะวันออก (ไม่รวมกรุงเทพมหานคร) จำแนกตามสาขาอุตสาหกรรม ไตรมาสที่ 1/2558 และคาดการณ์ 3 เดือนข้างหน้า

สำหรับ 9 สาขาอุตสาหกรรมการผลิต อุตสาหกรรมการผลิตที่มีค่าดัชนีความเชื่อมั่นลดลงจากไตรมาสที่ 4/2557 ใน 5 ลำดับแรก โดยเรียงลำดับค่าดัชนีความเชื่อมั่นที่ลดลงมากไปหาน้อย ดังนี้

1) การผลิตโลหะขั้นมูลฐาน ปรับตัวลดลง 10.39 จาก 55.73 เหลือ 45.34 การคาดการณ์ 3 เดือนข้างหน้า ผู้ประกอบการมีระดับความเชื่อมั่นที่ลดลง เหลือเพียง 43.38

2) การผลิตเคมีภัณฑ์และผลิตภัณฑ์เคมี ปรับตัวลดลง 7.35 จาก 54.84 เหลือ 47.49 การคาดการณ์ 3 เดือนข้างหน้า ผู้ประกอบการมีระดับความเชื่อมั่นที่ลดลง เหลือเพียง 46.30

3) การผลิตเครื่องเรือนและการผลิตซึ่งมิได้จัดประเภทในที่อื่น ปรับตัวลดลง 5.9 จาก 52.68 เหลือ 46.78 การคาดการณ์ 3 เดือนข้างหน้า ผู้ประกอบการมีระดับความเชื่อมั่นที่ลดลง เหลือเพียง 43.71

4) การผลิตผลิตภัณฑ์ยางและผลิตภัณฑ์พลาสติก ปรับตัวลดลง 4.32 จาก 51.43 เหลือ 47.11 การคาดการณ์ 3 เดือนข้างหน้า ผู้ประกอบการมีระดับความเชื่อมั่นที่ลดลง เหลือเพียง 44.91

5) การผลิตผลิตภัณฑ์ที่ทำจากโลหะประดิษฐ์ ยกเว้นเครื่องจักรและอุปกรณ์ ปรับตัวลดลง 3.89 จาก 52.66 เหลือ 48.77 การคาดการณ์ 3 เดือนข้างหน้า ผู้ประกอบการมีระดับความเชื่อมั่นที่ลดลง เหลือเพียง 44.71

อุตสาหกรรมการผลิตที่มีค่าดัชนีความเชื่อมั่นลดลงน้อยที่สุดในไตรมาสที่ 1/2558 เมื่อเปรียบเทียบกับไตรมาสที่ 4/2557 คือ การผลิตกระดาษและผลิตภัณฑ์จากกระดาษ ซึ่งค่าดัชนีความเชื่อมั่นของผู้ประกอบการลดลงเพียง 0.65 จาก 49.65 เหลือ 49.00 และคาดการณ์ 3 เดือนข้างหน้าลดลงเหลือเพียง

44.67 ลำดับรองลงมา คือ การผลิตเครื่องจักรและอุปกรณ์ซึ่งมีได้จัดประเภทในที่อื่น ค่าดัชนีความเชื่อมั่นของผู้ประกอบการลดลง 1.33 จาก 50.44 เหลือ 49.11 และคาดการณ์ 3 เดือนข้างหน้าลดลงเหลือเพียง 43.09 และลำดับต่อมา คือ การผลิตสิ่งทอสิ่งถัก ค่าดัชนีความเชื่อมั่นของผู้ประกอบการลดลงเพียง 2.92 จาก 52.70 เหลือ 49.78 และคาดการณ์ 3 เดือนข้างหน้าลดลงเหลือเพียง 45.61

สาขาอุตสาหกรรมที่มีดัชนีความเชื่อมั่นลดลงมากที่สุดในไตรมาสที่ 1/2558 เมื่อเปรียบเทียบกับดัชนีความเชื่อมั่นในไตรมาสที่ 4/2557 คือ อุตสาหกรรมการผลิตโลหะขั้นมูลฐาน ซึ่งลดลงตามภาวะตลาดโลก จากรายงานดัชนีราคาผู้ผลิตของประเทศประจำเดือนธันวาคม 2557 รายงานว่าหมวดผลิตภัณฑ์อุตสาหกรรม ดัชนีราคาลดลงร้อยละ 1.3 (เดือนพฤศจิกายน 2557 ดัชนีราคาลดลงร้อยละ 0.7) (www.price.moc.go.th) ทั้งนี้ น่าจะสืบเนื่องมาจากการส่งสินค้าลดลงในปี 2557 โดยอุตสาหกรรมที่ส่งผลให้ดัชนีการส่งสินค้าลดลง ได้แก่ ยานยนต์ อาหารทะเลกระป๋องและแช่แข็ง เคมีภัณฑ์ขั้นมูลฐาน รถจักรยานยนต์ น้ำตาล เป็นต้น (<http://www.ryt9.com>) เห็นได้ว่าในปี 2557 เคมีภัณฑ์ขั้นมูลฐาน เป็น 1 ในอุตสาหกรรมที่ส่งผลให้ดัชนีการส่งสินค้าลดลง จึงคาดว่าน่าจะเป็นสาเหตุหนึ่งที่ส่งผลต่อดัชนีความเชื่อมั่นของผู้ประกอบการการผลิตเคมีภัณฑ์และผลิตภัณฑ์เคมี ในไตรมาส 1/2558 ลดลงเป็นลำดับที่ 2

อุตสาหกรรมการผลิตที่มีค่าดัชนีความเชื่อมั่นลดลงน้อยที่สุดในไตรมาสที่ 1/2558 คือ การผลิตกระดาษและผลิตภัณฑ์จากกระดาษ คาดว่าสถานการณ์การผลิตกระดาษและผลิตภัณฑ์จากกระดาษดีอย่างต่อเนื่องมาตั้งแต่ไตรมาสที่ 3/2557 จากข้อมูลของสำนักงานเศรษฐกิจอุตสาหกรรม กระทรวงอุตสาหกรรม สรุปภาวะเศรษฐกิจอุตสาหกรรมไตรมาสที่ 3 ปี 2557 ไว้ว่า การผลิตกระดาษพิมพ์เขียน กระดาษแข็ง กระดาษคราฟท์ และกระดาษลูกฟูก มีดัชนีผลผลิตเพิ่มขึ้น ร้อยละ 0.28 1.99 3.19 และ 1.90 ตามลำดับ เนื่องจากนักลงทุนมีความเชื่อมั่นเพิ่มขึ้น ส่งผลให้ความต้องการใช้บรรจุภัณฑ์กระดาษของอุตสาหกรรมต่อเนื่องภายในประเทศมีมากขึ้น นอกจากนี้ยังเป็นการผลิตเพื่อรองรับเทศกาลสำคัญในช่วงปลายปี 2557 สถานการณ์ของอุตสาหกรรมเยื่อกระดาษ กระดาษ และสิ่งพิมพ์ ไตรมาส 4 ปี 2557 คาดว่า จะขยายตัว โดยภาคการผลิตเยื่อกระดาษ และกระดาษจะมีทิศทางดีขึ้น (<http://www.thunhoon.com>)

3. องค์ประกอบกำหนดค่าดัชนีความเชื่อมั่น ได้แก่ องค์ประกอบด้านยอดขายคำสั่งซื้อสินค้า ปริมาณการผลิต สินค้าคงคลัง ต้นทุนการประกอบการ กำไรสุทธิ และการจ้างงาน ไตรมาสที่ 1/2558

องค์ประกอบกำหนดค่าดัชนีความเชื่อมั่นภาคการผลิตของ SMEs โดยรวมของทุกสาขาการผลิต เป็นดังนี้ (ตารางที่ 2)

ยอดขายคำสั่งซื้อโดยรวม ไตรมาสที่ 1/2558 เมื่อเปรียบเทียบกับไตรมาสที่ 4/2557 ค่าดัชนียอดขายคำสั่งซื้อโดยรวม ลดลง 16.56 จาก 60.72 เหลือ 44.16 ยอดรับคำสั่งซื้อภายในประเทศมีค่าดัชนีลดลง 17.63 จาก 60.97 เหลือ 43.34 และยอดขายคำสั่งซื้อต่างประเทศ มีค่าดัชนีลดลง 18.55 จาก 63.93 เหลือ

45.38 ทั้งนี้เป็นผลจากภาวะการฟื้นตัวของเศรษฐกิจโลก และราคาสินค้าส่งออกที่ลดต่ำลง (ดัชนีราคาสินค้าส่งออกล่าสุดในเดือนกุมภาพันธ์ 2558 ลดลงร้อยละ 1.6 ซึ่งนับเป็นการปรับตัวลงอย่างต่อเนื่องในช่วง 24 เดือนที่ผ่านมา) ทั้งนี้ มูลค่าการส่งออกรวมของสินค้า 5 รายการ ประกอบด้วย น้ำมันดิบ น้ำมันสำเร็จรูป ทองคำ ยางพารา และผลิตภัณฑ์ยาง (สัดส่วนเกือบร้อยละ 10 ของมูลค่าการส่งออกรวม) ซึ่งเป็นกลุ่มที่มีราคาส่งออกที่อ่อนไหวตามทิศทางตลาดโลก หดตัวลงถึงร้อยละ 35.2 ในเดือนกุมภาพันธ์ ต่อเนื่องจากที่หดตัวร้อยละ 24.0 ในเดือนมกราคม ขณะที่ ตลาดส่งออกสำคัญของไทย (ยกเว้นสหรัฐฯ และประเทศเพื่อนบ้านในกลุ่ม CLMV) ล้วนหดตัวลงอย่างต่อเนื่อง โดยเฉพาะตลาดจีน (หดตัวร้อยละ 15.1) สหภาพยุโรป (หดตัวร้อยละ 5.6) ญี่ปุ่น (หดตัวร้อยละ 11.7) และอาเซียนเดิม 5 ประเทศ (หดตัวร้อยละ 16.4) (<http://www.thannews.th.com>)

ตารางที่ 2 องค์ประกอบกำหนดค่าดัชนีความเชื่อมั่น ในพื้นที่ภาคกลางรวมภาคตะวันออก (ไม่รวมกรุงเทพมหานคร) ไตรมาสที่ 2/2557-1/2558 และคาดการณ์ 3 เดือนข้างหน้า

องค์ประกอบดัชนี		ไตรมาส	ไตรมาส	ไตรมาส	ไตรมาส	คาดการณ์
		2/2557	3/2557	4/2557	1/2558	2/2558
1. ยอดรับคำสั่งซื้อโดยรวม	ปัจจุบัน	48.21	45.20	60.72	44.16	
	คาดการณ์	49.02	40.08	30.98	61.21	43.02
1.1 ยอดรับคำสั่งซื้อในประเทศ (ถ้ามี)	ปัจจุบัน	47.64	45.77	60.97	43.34	
	คาดการณ์	48.86	54.07	30.98	61.62	42.45
1.2 ยอดรับคำสั่งซื้อต่างประเทศ (ถ้ามี)	ปัจจุบัน	43.08	43.71	63.93	45.38	
	คาดการณ์	54.43	40.56	32.08	64.12	43.07
2. ปริมาณการผลิต	ปัจจุบัน	47.97	62.68	61.37	38.23	
	คาดการณ์	51.54	38.70	45.61	62.36	39.20
3. สินค้าคงคลัง	ปัจจุบัน	44.55	56.83	41.16	39.12	
	คาดการณ์	52.36	43.66	42.44	41.33	39.69
4. ต้นทุนการประกอบการ	ปัจจุบัน	60.89	48.05	34.12	69.24	
	คาดการณ์	46.91	60.98	61.63	42.47	65.10
5. กำไรสุทธิ	ปัจจุบัน	50.08	54.31	60.39	35.47	
	คาดการณ์	53.25	43.41	35.28	61.54	35.31
6. การจ้างงาน	ปัจจุบัน	7.32	54.47	53.27	46.02	
	คาดการณ์	55.85	45.12	40.16	53.60	46.75

สำหรับยอดรับคำสั่งซื้อโดยรวมคาดการณ์ 3 เดือนข้างหน้า (ไตรมาสที่ 2/2558) เมื่อเปรียบเทียบกับไตรมาสที่ 1/2558 ยอดคำสั่งซื้อโดยรวมลดลงจาก 44.16 เหลือ 43.02 (คาดการณ์ลดลง 1.14) ยอดรับคำสั่งซื้อภายในประเทศ มีค่าดัชนีลดลง 43.34 เหลือ 42.45 (คาดการณ์ลดลง 0.89) และยอดรับคำสั่งซื้อต่างประเทศ มีค่าดัชนีลดลงจาก 45.38 เหลือ 43.07 (คาดการณ์ลดลง 2.31) ทั้งนี้ยอดรับคำสั่งซื้อ

โดยรวม ยอดรับคำสั่งซื้อภายในประเทศ และยอดรับคำสั่งซื้อต่างประเทศคาดการณ์ 3 เดือนข้างหน้ามีแนวโน้มลดลงทั้งหมด ตามภาวะเศรษฐกิจของประเทศ และของโลก ที่ยังไม่ทำให้ผู้ประกอบการมีความมั่นใจ อีกทั้ง การเติบโตในไตรมาส 4/2557 มีสาเหตุหลักมาจากการส่งออกสินค้าและบริการสุทธิที่เพิ่มขึ้นถึงร้อยละ 8.4 เมื่อเทียบกับไตรมาสก่อนหน้า ผิดกับการใช้จ่ายของรัฐบาลที่เพิ่มขึ้น แต่ในทางตรงข้ามการบริโภคของภาคเอกชนและการลงทุนกลับมาหดตัวร้อยละ 0.6 และร้อยละ 0.2 เมื่อเทียบกับไตรมาสก่อนหน้า ตามลำดับ (<http://www.thunhoon.com>)

ปริมาณการผลิตโดยรวม ไตรมาสที่ 1/2558 เมื่อเปรียบเทียบกับไตรมาสที่ 4/2557 ค่าดัชนีปริมาณการผลิตลดลง 23.14 จาก 61.37 เหลือ 38.23 โดยค่าดัชนีคาดการณ์ 3 เดือนข้างหน้าของปริมาณการผลิตโดยรวมของทุกสาขาอุตสาหกรรมการผลิตปรับตัวเพิ่มขึ้นจาก 38.23 เป็น 39.20 (คาดการณ์เพิ่มขึ้น 0.97)

สินค้าคงคลังโดยรวม ไตรมาสที่ 1/2558 เมื่อเปรียบเทียบกับไตรมาสที่ 4/2557 ค่าดัชนีสินค้าคงคลังลดลง 2.04 จาก 41.16 เหลือ 39.12 และดัชนีคาดการณ์ 3 เดือนข้างหน้าของสินค้าคงคลังโดยรวมของทุกสาขาการผลิตมีดัชนีคาดการณ์เพิ่มขึ้นจาก 39.12 เป็น 39.69 (คาดการณ์เพิ่มขึ้น 0.57) ทั้งนี้ผู้ประกอบการมีความเชื่อมั่นเพิ่มขึ้น

ต้นทุนการประกอบการโดยรวม ไตรมาสที่ 1/2558 เมื่อเทียบกับไตรมาสที่ 4/2557 ค่าดัชนีต้นทุนการประกอบการเพิ่มขึ้น 35.12 จาก 34.12 เป็น 69.24 และดัชนีคาดการณ์ 3 เดือนข้างหน้ากลับปรับตัวลดลง จาก 69.24 เหลือ 65.10 (คาดการณ์ลดลง 4.14) ทั้งนี้ เป็นผลจากการปรับลดลงของราคาเชื้อเพลิงตั้งแต่ปลายปี 2557 ซึ่งเริ่มส่งผลกระทบต่อต้นทุนค่าวัตถุดิบ แต่อย่างไรก็ตาม ผู้ประกอบการส่วนใหญ่ยังมีความกังวลเกี่ยวกับต้นทุนการประกอบอยู่ ดัชนีต้นทุนการประกอบการคาดการณ์จึงมีค่าลดลง

กำไรสุทธิ ไตรมาสที่ 1/2558 เมื่อเทียบกับไตรมาสที่ 4/2557 ค่าดัชนีกำไรสุทธิลดลง 24.92 จาก 60.39 เหลือ 35.47 สำหรับค่าดัชนีคาดการณ์ 3 เดือนข้างหน้าลดลงเพียงเล็กน้อย จาก 35.47 เหลือ 35.31 (คาดการณ์ลดลง 0.16) ทั้งนี้ น่าจะสืบเนื่องจากยอดการสั่งซื้อทั้งในและต่างประเทศที่ลดลง ผู้ประกอบการจึงขายสินค้าได้น้อยลง กระทั่งกำไรสุทธิให้ลดลงตามยอดขาย

การจ้างงาน ไตรมาสที่ 1/2558 เมื่อเทียบกับไตรมาสที่ 4/2557 ค่าดัชนีการจ้างงานลดลง 7.25 จาก 53.27 เหลือ 46.02 สำหรับค่าดัชนีคาดการณ์ 3 เดือนข้างหน้าเพิ่มขึ้นเพียงเล็กน้อย จาก 46.02 เป็น 46.75 (คาดการณ์เพิ่มขึ้น 0.73) สอดคล้องกับข้อมูลของสำนักงานสถิติแห่งชาติ พบว่า จำนวนผู้มีงานทำในเดือนมกราคมลดลงถึง 435,000 คนเมื่อเทียบกับเดือนเดียวกันของปีก่อนหน้า หรือลดลงร้อยละ 1.2 โดยสาเหตุสำคัญมาจากการลดลงของผู้มีงานทำในภาคการเกษตรและค้าปลีกค้าส่ง (ลดลงร้อยละ 4.1 และ 6.3 ตามลำดับ) ซึ่งแรงงานในสองภาคเศรษฐกิจนี้คิดเป็นสัดส่วนถึงร้อยละ 50 ของผู้มีงานทำทั้งหมด ทั้งนี้

ภาวะดังกล่าวสอดคล้องกับผลสำรวจดัชนีภาวะเศรษฐกิจของครัวเรือน โดยศูนย์วิจัยกสิกรไทย (KR-ECI) ที่พบว่า ครัวเรือนมีความกังวลเพิ่มขึ้นต่อทิศทางรายได้และการจ้างงาน แม้ว่าภาวะราคาสินค้าผ่อนคลายลงในระดับหนึ่ง จากผลของราคาน้ำมันที่ลดลงในช่วงที่ผ่านมา (<http://www.thunhoon.com>)

องค์ประกอบกำหนดค่าดัชนีความเชื่อมั่นภาคการผลิตของ SME รายสาขาอุตสาหกรรม

สาขาการผลิตผลิตภัณฑ์อาหารและเครื่องดื่ม

สรุปองค์ประกอบกำหนดค่าดัชนีความเชื่อมั่นภาคการผลิตของ SMEs ในพื้นที่ภาคกลาง รวมภาคตะวันออก สาขาการผลิตผลิตภัณฑ์อาหารและเครื่องดื่ม ดังแสดงในตารางที่ 3 สรุปดังนี้

ตารางที่ 3 องค์ประกอบกำหนดค่าดัชนีความเชื่อมั่นภาคการผลิตของ SME ในพื้นที่ภาคกลางรวมภาคตะวันออก (ไม่รวมกรุงเทพมหานคร) สาขาอุตสาหกรรมการผลิตผลิตภัณฑ์อาหารและเครื่องดื่ม ไตรมาสที่ 2/2557-1/2558 และคาดการณ์ 3 เดือนข้างหน้า

องค์ประกอบกำหนดค่าดัชนี		ไตรมาส	ไตรมาส	ไตรมาส	ไตรมาส	คาดการณ์
		2/2557	3/2557	4/2557	1/2558	2/2558
1. ยอดรับคำสั่งซื้อโดยรวม	ปัจจุบัน	48.21	45.20	60.72	44.44	
	คาดการณ์	49.02	40.08	30.98	61.21	45.56
1.1 ยอดรับคำสั่งซื้อในประเทศ (ถ้ามี)	ปัจจุบัน	47.64	45.77	60.97	43.89	
	คาดการณ์	48.86	54.07	30.98	61.62	45.00
1.2 ยอดรับคำสั่งซื้อต่างประเทศ (ถ้ามี)	ปัจจุบัน	43.08	43.71	63.93	44.44	
	คาดการณ์	54.43	40.56	32.08	64.12	42.39
2. ปริมาณการผลิต	ปัจจุบัน	47.97	62.68	61.37	37.78	
	คาดการณ์	51.54	38.70	45.61	62.36	40.00
3. สินค้าคงคลัง	ปัจจุบัน	44.55	56.83	41.16	40.56	
	คาดการณ์	52.36	43.66	42.44	41.33	39.44
4. ต้นทุนการประกอบการ	ปัจจุบัน	60.89	48.05	34.12	68.89	
	คาดการณ์	46.91	60.98	61.63	42.47	62.22
5. กำไรสุทธิ	ปัจจุบัน	50.08	54.31	60.39	40.00	
	คาดการณ์	53.25	43.41	35.28	61.54	40.00
6. การจ้างงาน	ปัจจุบัน	7.32	54.47	53.27	47.78	
	คาดการณ์	55.85	45.12	40.16	53.60	49.44

ยอดรับคำสั่งซื้อโดยรวม ไตรมาสที่ 1/2558 เมื่อเทียบกับไตรมาส 4/2557 มีค่าดัชนีลดลง 16.28 จาก 60.72 เหลือ 44.44 โดยที่ยอดรับคำสั่งซื้อภายในประเทศค่าดัชนีลดลง 17.08 จาก 60.97 เหลือ 43.89 และยอดรับคำสั่งซื้อต่างประเทศ มีค่าดัชนีลดลง 19.49 จาก 63.93 เหลือ 44.44 สำหรับค่าดัชนียอดรับคำสั่งซื้อโดยรวมคาดการณ์ 3 เดือนข้างหน้ามีค่าเพิ่มขึ้นเล็กน้อยเมื่อเทียบกับไตรมาสที่ 1/2558 จาก 44.44

เป็น 45.56 (คาดการณ์เพิ่มขึ้น 1.12) ค่าดัชนียอดรับคำสั่งซื้อภายในประเทศ คาดการณ์ 3 เดือนข้างหน้า เพิ่มขึ้นเล็กน้อย จาก 43.89 เป็น 45.00 (คาดการณ์เพิ่มขึ้น 1.11) และยอดรับคำสั่งซื้อต่างประเทศ คาดการณ์ 3 เดือนข้างหน้าลดลงจาก 44.44 เหลือ 42.39 (คาดการณ์ลดลง 2.05)

ปริมาณการผลิต ไตรมาสที่ 1/2558 เมื่อเทียบกับไตรมาส 4/2557 มีค่าดัชนีลดลง 23.59 จาก 61.37 เหลือ 37.78 โดยที่ค่าดัชนีคาดการณ์ 3 เดือนข้างหน้าของปริมาณการผลิตเพิ่มขึ้นเล็กน้อยจาก 37.78 เป็น 40.00 (คาดการณ์เพิ่มขึ้น 2.22)

สินค้าคงคลัง ไตรมาสที่ 1/2558 เมื่อเทียบกับไตรมาส 4/2557 มีค่าดัชนีลดลง 0.6 จาก 41.16 เหลือ 40.56 และค่าดัชนีคาดการณ์ 3 เดือนข้างหน้า ปรับลดลงอีกจาก 40.56 เหลือ 39.44 (คาดการณ์ลดลง 1.12)

ต้นทุนการประกอบ การ ไตรมาสที่ 1/2558 เมื่อเทียบกับไตรมาส 4/2557 มีค่าดัชนีเพิ่มขึ้น 34.77 จาก 34.12 เป็น 68.89 และค่าดัชนีต้นทุนการประกอบการคาดการณ์ 3 เดือนข้างหน้า ปรับตัวลดลงจาก 68.89 เหลือ 62.22 (คาดการณ์ลดลง 6.67)

กำไรสุทธิ ไตรมาสที่ 1/2558 เมื่อเทียบกับไตรมาส 4/2557 มีค่าดัชนีลดลง 20.39 จาก 60.39 เหลือ 40.00 และค่าดัชนีคาดการณ์ 3 เดือนข้างหน้าคงเดิม

การจ้างงาน ไตรมาสที่ 1/2558 เมื่อเทียบกับไตรมาส 4/2557 มีค่าดัชนีลดลง 5.49 จาก 53.27 เหลือ 47.78 โดยที่ค่าดัชนีคาดการณ์ 3 เดือนข้างหน้าเพิ่มขึ้นเล็กน้อยจาก 47.78 เป็น 49.44 (คาดการณ์เพิ่มขึ้น 1.66)

สาขาการผลิตผลิตภัณฑ์ยางและผลิตภัณฑ์พลาสติก

องค์ประกอบกำหนดค่าดัชนีภาคการผลิตของ SMEs ในพื้นที่ภาคกลาง รวมภาคตะวันออก สาขาการผลิตผลิตภัณฑ์ยางและผลิตภัณฑ์พลาสติก ดังแสดงในตารางที่ 4 สรุปได้ดังนี้

ยอดรับคำสั่งซื้อโดยรวม ไตรมาสที่ 1/2558 เมื่อเทียบกับไตรมาส 4/2557 มีค่าดัชนีลดลง 12.00 จาก 57.14 เหลือ 45.14 และค่าดัชนีคาดการณ์ 3 เดือนข้างหน้าเพิ่มขึ้นเล็กน้อยจาก 45.14 เป็น 45.83 (คาดการณ์เพิ่มขึ้น 0.69) โดยยอดรับคำสั่งซื้อในประเทศ ไตรมาสที่ 1/2558 เมื่อเทียบกับไตรมาส 4/2557 มีค่าดัชนีลดลง 12.03 จาก 57.86 เหลือ 45.83 และค่าดัชนีคาดการณ์ 3 เดือนข้างหน้าเพิ่มขึ้นเล็กน้อยจาก 45.83 เป็น 46.53 (คาดการณ์เพิ่มขึ้น 0.7) และยอดรับคำสั่งซื้อต่างประเทศ ไตรมาสที่ 1/2558 เมื่อเทียบกับไตรมาส 4/2557 มีค่าดัชนีลดลง 15.49 จาก 68.52 เหลือ 53.03 ค่าดัชนีคาดการณ์ 3 เดือนข้างหน้าลดลงจาก 53.03 เหลือ 43.94 (คาดการณ์ลดลง 9.09)

ตารางที่ 4 องค์ประกอบกำหนดค่าดัชนีความเชื่อมั่นภาคการผลิตของ SME ในพื้นที่ภาคกลางรวมภาค
 ตะวันออก (ไม่รวมกรุงเทพมหานคร) สาขาอุตสาหกรรมการผลิตผลิตภัณฑ์ยางและ
 ผลิตภัณฑ์พลาสติก ไตรมาสที่ 2/2557-1/2558 และคาดการณ์ 3 เดือนข้างหน้า

องค์ประกอบกำหนดค่าดัชนี		ไตรมาส	ไตรมาส	ไตรมาส	ไตรมาส	คาดการณ์
		2/2557	3/2557	4/2557	1/2558	2/2558
1. ยอดรับคำสั่งซื้อโดยรวม	ปัจจุบัน	50.70	47.89	57.14	45.14	
	คาดการณ์	46.48	40.85	24.65	52.86	45.83
1.1 ยอดรับคำสั่งซื้อในประเทศ (ถ้ามี)	ปัจจุบัน	50.00	48.59	57.86	45.83	
	คาดการณ์	47.18	53.52	23.94	53.57	46.53
1.2 ยอดรับคำสั่งซื้อต่างประเทศ (ถ้ามี)	ปัจจุบัน	47.50	41.67	68.52	53.03	
	คาดการณ์	44.64	45.00	25.00	72.22	43.94
2. ปริมาณการผลิต	ปัจจุบัน	50.00	57.75	54.29	34.72	
	คาดการณ์	45.77	40.14	38.73	57.86	38.19
3. สินค้าคงคลัง	ปัจจุบัน	42.96	53.52	47.14	36.11	
	คาดการณ์	52.82	40.85	35.92	42.86	38.19
4. ต้นทุนการประกอบการ	ปัจจุบัน	58.45	50.70	41.43	75.69	
	คาดการณ์	45.77	61.97	74.65	37.14	68.75
5. กำไรสุทธิ	ปัจจุบัน	46.48	52.82	52.86	32.64	
	คาดการณ์	53.52	42.25	30.99	55.71	32.64
6. การจ้างงาน	ปัจจุบัน	4.23	52.82	55.71	47.92	
	คาดการณ์	57.75	45.07	35.92	55.00	45.83

ปริมาณการผลิต ไตรมาสที่ 1/2558 เมื่อเทียบกับไตรมาส 4/2557 มีค่าดัชนีลดลง 19.57 จาก 54.29 เหลือ 34.72 และค่าดัชนีคาดการณ์ 3 เดือนข้างหน้าเพิ่มขึ้นจาก 34.72 เป็น 38.19 (คาดการณ์เพิ่มขึ้น 3.47)

สินค้าคงคลัง ไตรมาสที่ 1/2558 เมื่อเทียบกับไตรมาส 4/2557 มีค่าดัชนีลดลง 11.03 จาก 47.14 เหลือ 36.11 และค่าดัชนีคาดการณ์ 3 เดือนข้างหน้าเพิ่มขึ้นจาก 36.11 เป็น 38.19 (คาดการณ์เพิ่มขึ้น 2.08)

ต้นทุนการประกอบการ ไตรมาสที่ 1/2558 เมื่อเทียบกับไตรมาส 4/2557 มีค่าดัชนีลดลง 11.03 จาก 47.14 เหลือ 36.11 และค่าดัชนีคาดการณ์ 3 เดือนข้างหน้าเพิ่มขึ้นจาก 36.11 เป็น 38.19 (คาดการณ์เพิ่มขึ้น 2.08)

กำไรสุทธิ ไตรมาสที่ 1/2558 เมื่อเทียบกับไตรมาส 4/2557 มีค่าดัชนีลดลง 20.22 จาก 52.86 เหลือ 32.64 และค่าดัชนีคาดการณ์ 3 เดือนข้างหน้าคงเดิม

การจ้างงาน ไตรมาสที่ 1/2558 เมื่อเทียบกับไตรมาส 4/2557 มีค่าดัชนีลดลง 7.79 จาก 55.71 เหลือ 47.92 และค่าดัชนีคาดการณ์ 3 เดือนข้างหน้าลดลงจาก 47.92 เหลือ 45.83 (คาดการณ์ลดลง 2.09)

สาขาการผลิตเคมีภัณฑ์และผลิตภัณฑ์เคมี

องค์ประกอบกำหนดค่าดัชนีความเชื่อมั่นภาคการผลิตของ SMEs ในพื้นที่ภาคกลาง รวมภาคตะวันออก สาขาการผลิตเคมีภัณฑ์และผลิตภัณฑ์เคมี ดังตารางที่ 5

ตารางที่ 5 องค์ประกอบกำหนดค่าดัชนีความเชื่อมั่นภาคการผลิตของ SME ในพื้นที่ภาคกลางรวมภาคตะวันออก (ไม่รวมกรุงเทพมหานคร) สาขาอุตสาหกรรมการผลิตเคมีภัณฑ์และผลิตภัณฑ์เคมี ไตรมาสที่ 2/2557-1/2558 และคาดการณ์ 3 เดือนข้างหน้า

องค์ประกอบกำหนดค่าดัชนี		ไตรมาส	ไตรมาส	ไตรมาส	ไตรมาส	คาดการณ์
		2/2557	3/2557	4/2557	1/2558	2/2558
1. ยอดรับคำสั่งซื้อโดยรวม	ปัจจุบัน	46.09	50.00	66.13	46.83	
	คาดการณ์	53.91	39.84	29.69	66.13	50.79
1.1 ยอดรับคำสั่งซื้อในประเทศ (ถ้ามี)	ปัจจุบัน	46.09	51.56	65.32	46.83	
	คาดการณ์	53.13	52.34	29.69	66.13	50.00
1.2 ยอดรับคำสั่งซื้อต่างประเทศ (ถ้ามี)	ปัจจุบัน	33.93	40.91	75.00	50.00	
	คาดการณ์	62.07	48.21	20.45	71.15	55.36
2. ปริมาณการผลิต	ปัจจุบัน	47.66	65.63	63.71	37.30	
	คาดการณ์	52.34	39.06	46.88	66.13	40.48
3. สินค้าคงคลัง	ปัจจุบัน	41.41	60.94	40.32	32.54	
	คาดการณ์	50.78	39.84	43.75	41.13	30.16
4. ต้นทุนการประกอบการ	ปัจจุบัน	61.72	43.75	39.52	73.81	
	คาดการณ์	49.22	62.50	60.16	44.35	71.43
5. กำไรสุทธิ	ปัจจุบัน	46.88	56.25	62.90	38.89	
	คาดการณ์	50.78	41.41	29.69	67.74	38.89
6. การจ้างงาน	ปัจจุบัน	6.25	53.13	56.45	46.03	
	คาดการณ์	57.81	39.84	36.72	55.65	46.03

ยอดรับคำสั่งซื้อโดยรวม ไตรมาสที่ 1/2558 เมื่อเทียบกับไตรมาส 4/2557 ค่าดัชนีลดลง 19.30 จาก 66.13 เหลือ 46.83 ค่าดัชนียอดรับคำสั่งซื้อโดยรวมคาดการณ์ 3 เดือนข้างหน้าเพิ่มขึ้นจาก 46.83 เป็น 50.79 (คาดการณ์เพิ่มขึ้น 3.96) ค่าดัชนียอดรับคำสั่งซื้อภายในประเทศลดลง 18.49 จาก 65.32 เหลือ 46.83 ค่าดัชนียอดรับคำสั่งซื้อโดยรวมคาดการณ์ 3 เดือนข้างหน้าเพิ่มขึ้นจาก 46.83 เป็น 50.00 (คาดการณ์เพิ่มขึ้น 3.17) และ ค่าดัชนียอดรับคำสั่งซื้อต่างประเทศ ลดลง 25.00 จาก 75.00 เหลือ 50.00

ค่าดัชนียอดขายคำสั่งซื้อโดยรวมคาดการณ์ 3 เดือนข้างหน้าเพิ่มขึ้นจาก 50.00 เป็น 55.36 (คาดการณ์เพิ่มขึ้น 5.36)

ปริมาณการผลิต ไตรมาสที่ 1/2558 เมื่อเทียบกับไตรมาส 4/2557 ค่าดัชนีลดลง 26.41 จาก 63.71 เหลือ 37.30 ค่าดัชนีคาดการณ์ 3 เดือนข้างหน้าเพิ่มขึ้นจาก 37.30 เป็น 40.48 (คาดการณ์เพิ่มขึ้น 3.18)

สินค้าคงคลัง ไตรมาสที่ 1/2558 เมื่อเทียบกับไตรมาส 4/2557 ค่าดัชนีลดลง 7.78 จาก 40.32 เหลือ 32.54 ค่าดัชนีคาดการณ์ 3 เดือนข้างหน้าลดลงจาก 32.54 เหลือ 30.16 (คาดการณ์ลดลง 2.38)

ต้นทุนการประกอบการ ไตรมาสที่ 1/2558 เมื่อเทียบกับไตรมาส 4/2557 ค่าดัชนีเพิ่มขึ้น 34.29 จาก 39.52 เป็น 78.81 ค่าดัชนีคาดการณ์ 3 เดือนข้างหน้าลดลงจาก 78.81 เหลือ 71.43 (คาดการณ์ลดลง 2.38)

กำไรสุทธิ ไตรมาสที่ 1/2558 เมื่อเทียบกับไตรมาส 4/2557 ค่าดัชนีลดลง 24.01 จาก 62.09 เหลือ 38.89 ค่าดัชนีคาดการณ์ 3 เดือนข้างหน้าผู้ประกอบการมีดัชนีคงเดิม

การจ้างงาน ไตรมาสที่ 1/2558 เมื่อเทียบกับไตรมาส 4/2557 ค่าดัชนีเพิ่มขึ้น 9.03 จาก 38.89 เป็น 47.92 ค่าดัชนีคาดการณ์ 3 เดือนข้างหน้าลดลงจาก 47.92 เหลือ 38.89 (คาดการณ์ลดลง 9.03)

สาขาการผลิตโลหะขั้นมูลฐาน

องค์ประกอบกำหนดค่าดัชนีความเชื่อมั่นภาคการผลิตของ SMEs ในพื้นที่ภาคกลาง รวมภาคตะวันออก สาขาการผลิตโลหะขั้นมูลฐาน ดังตารางที่ 6 รายละเอียดดังนี้

ยอดขายคำสั่งซื้อโดยรวม ไตรมาสที่ 1/2558 เมื่อเทียบกับไตรมาส 4/2557 ค่าดัชนีลดลง 19.85 จาก 62.50 เหลือ 42.65 ค่าดัชนีคาดการณ์ 3 เดือนข้างหน้าเพิ่มขึ้นจาก 42.65 เป็น 44.12 (คาดการณ์เพิ่มขึ้น 1.47) ค่าดัชนียอดขายคำสั่งซื้อภายในประเทศลดลง 21.32 จาก 62.50 เหลือ 41.18 ค่าดัชนีคาดการณ์ 3 เดือนข้างหน้าเพิ่มขึ้นจาก 41.18 เป็น 44.12 (คาดการณ์เพิ่มขึ้น 1.47) และยอดขายคำสั่งซื้อจากต่างประเทศมีค่าดัชนีลดลง 26.39 จาก 70.83 เหลือ 44.44 ค่าดัชนีคาดการณ์ 3 เดือนข้างหน้าลดลงจาก 44.44 เหลือ 38.89 (คาดการณ์ลดลง 5.55)

ปริมาณการผลิต ไตรมาสที่ 1/2558 เมื่อเทียบกับไตรมาส 4/2557 ค่าดัชนีลดลง 33.37 จาก 61.19 เหลือ 33.82 ค่าดัชนีคาดการณ์ 3 เดือนข้างหน้าเพิ่มขึ้นจาก 33.82 เป็น 38.24 (คาดการณ์เพิ่มขึ้น 4.42)

สินค้าคงคลัง ไตรมาสที่ 1/2558 เมื่อเทียบกับไตรมาส 4/2557 ค่าดัชนีลดลง 2.21 จาก 37.50 เหลือ 35.29 ค่าดัชนีคาดการณ์ 3 เดือนข้างหน้าเพิ่มขึ้นจาก 35.29 เป็น 39.71 (คาดการณ์เพิ่มขึ้น 4.42)

ตารางที่ 6 องค์ประกอบกำหนดค่าดัชนีความเชื่อมั่นภาคการผลิตของ SME ในพื้นที่ภาคกลางรวมภาค
 ตะวันออก (ไม่รวมกรุงเทพมหานคร) สาขาอุตสาหกรรมการผลิตโลหะขั้นมูลฐาน ไตรมาส
 ที่ 2/2557-1/2558 และคาดการณ์ 3 เดือนข้างหน้า

องค์ประกอบกำหนดค่าดัชนี		ไตรมาส	ไตรมาส	ไตรมาส	ไตรมาส	คาดการณ์
		2/2557	3/2557	4/2557	1/2558	2/2558
1. ยอดรับคำสั่งซื้อโดยรวม	ปัจจุบัน	52.94	50.00	62.50	42.65	
	คาดการณ์	36.76	41.18	23.53	65.63	44.12
1.1 ยอดรับคำสั่งซื้อในประเทศ (ถ้ามี)	ปัจจุบัน	54.41	50.00	62.50	41.18	
	คาดการณ์	36.76	52.94	23.53	65.63	42.65
1.2 ยอดรับคำสั่งซื้อต่างประเทศ (ถ้ามี)	ปัจจุบัน	53.85	40.00	70.83	44.44	
	คาดการณ์	46.88	34.62	20.00	62.50	38.89
2. ปริมาณการผลิต	ปัจจุบัน	50.00	60.29	67.19	33.82	
	คาดการณ์	48.53	32.35	35.29	64.06	38.24
3. สินค้าคงคลัง	ปัจจุบัน	44.12	48.53	37.50	35.29	
	คาดการณ์	51.47	35.29	33.82	34.38	39.71
4. ต้นทุนการประกอบการ	ปัจจุบัน	60.29	52.94	43.75	66.18	
	คาดการณ์	50.00	66.18	73.53	48.44	61.76
5. กำไรสุทธิ	ปัจจุบัน	58.82	47.06	65.63	33.82	
	คาดการณ์	51.47	42.65	23.53	67.19	32.35
6. การจ้างงาน	ปัจจุบัน	8.82	51.47	57.81	41.18	
	คาดการณ์	54.41	42.65	33.82	56.25	44.12

ต้นทุนการประกอบการ ไตรมาสที่ 1/2558 เมื่อเทียบกับไตรมาส 4/2557 ค่าดัชนีเพิ่มขึ้น 22.43 จาก 43.75 เป็น 66.18 ค่าดัชนีคาดการณ์ 3 เดือนข้างหน้าลดลงจาก 66.18 เหลือ 61.76 (คาดการณ์ลดลง 4.42)

กำไรสุทธิ ไตรมาสที่ 1/2558 เมื่อเทียบกับไตรมาส 4/2557 ค่าดัชนีลดลง 31.81 จาก 66.63 เหลือ 33.82 ค่าดัชนีคาดการณ์ 3 เดือนข้างหน้าลดลงจาก 33.82 เป็น 32.35 (คาดการณ์ลดลง 1.47)

การจ้างงาน ไตรมาสที่ 1/2558 เมื่อเทียบกับไตรมาส 4/2557 ค่าดัชนีลดลง 16.63 จาก 57.81 เหลือ 41.18 ค่าดัชนีคาดการณ์ 3 เดือนข้างหน้าเพิ่มขึ้นจาก 41.18 เป็น 44.12 (คาดการณ์เพิ่มขึ้น 2.94)

สาขาการผลิตยานยนต์ รถพ่วงและรถกึ่งรถพ่วง

องค์ประกอบกำหนดค่าดัชนีความเชื่อมั่นภาคการผลิตของ SMEs ในพื้นที่ภาคกลาง รวมภาค
 ตะวันออก สาขาการผลิตยานยนต์ รถพ่วงและรถกึ่งรถพ่วง แสดงดังตารางที่ 7

ตารางที่ 7 องค์ประกอบกำหนดค่าดัชนีความเชื่อมั่นภาคการผลิตของ SME ในพื้นที่ภาคกลางรวมภาค
 ตะวันออก (ไม่รวมกรุงเทพมหานคร) สาขาอุตสาหกรรมกรรมการผลิตยานยนต์ รถพ่วงและ
 รถกึ่งรถพ่วง ไตรมาสที่ 2/2557-1/2558 และคาดการณ์ 3 เดือนข้างหน้า

องค์ประกอบกำหนดค่าดัชนี		ไตรมาส	ไตรมาส	ไตรมาส	ไตรมาส	คาดการณ์
		2/2557	3/2557	4/2557	1/2558	2/2558
1. ยอดรับคำสั่งซื้อโดยรวม	ปัจจุบัน	50.00	44.83	60.34	50.00	
	คาดการณ์	53.45	37.93	32.76	67.24	46.43
1.1 ยอดรับคำสั่งซื้อในประเทศ (ถ้ามี)	ปัจจุบัน	50.00	44.83	60.34	46.43	
	คาดการณ์	53.45	55.17	34.48	67.24	44.64
1.2 ยอดรับคำสั่งซื้อต่างประเทศ (ถ้ามี)	ปัจจุบัน	40.91	56.25	60.00	65.00	
	คาดการณ์	68.18	40.91	43.75	70.00	45.00
2. ปริมาณการผลิต	ปัจจุบัน	50.00	63.79	56.90	44.64	
	คาดการณ์	56.90	37.93	60.34	58.62	41.07
3. สินค้าคงคลัง	ปัจจุบัน	37.93	55.17	36.21	37.50	
	คาดการณ์	56.90	43.10	41.38	37.93	35.71
4. ต้นทุนการประกอบการ	ปัจจุบัน	67.24	44.83	46.55	75.00	
	คาดการณ์	41.38	67.24	60.34	56.90	73.21
5. กำไรสุทธิ	ปัจจุบัน	56.90	55.17	63.79	39.29	
	คาดการณ์	62.07	44.83	34.48	58.62	37.50
6. การจ้างงาน	ปัจจุบัน	13.79	56.90	55.17	46.43	
	คาดการณ์	55.17	44.83	43.10	46.55	48.21

ยอดรับคำสั่งซื้อโดยรวม ไตรมาสที่ 1/2558 เมื่อเทียบกับไตรมาส 4/2557 ค่าดัชนีลดลง 10.34 จาก 60.34 เหลือ 50.00 ค่าดัชนีคาดการณ์ 3 เดือนข้างหน้าลดลงจาก 50.00 เหลือ 46.43 (คาดการณ์ลดลง 3.57) ค่าดัชนียอดรับคำสั่งซื้อภายในประเทศลดลง 13.91 จาก 60.34 เหลือ 46.43 ค่าดัชนีคาดการณ์ 3 เดือนข้างหน้าลดลงจาก 46.43 เหลือ 44.64 (คาดการณ์ลดลง 1.79) และยอดรับคำสั่งซื้อจากต่างประเทศ มีค่าดัชนีเพิ่มขึ้น 5.00 จาก 60.00 เป็น 65.00 ค่าดัชนีคาดการณ์ 3 เดือนข้างหน้าลดลงจาก 65.00 เหลือ 45.00 (คาดการณ์ลดลง 20.00)

ปริมาณการผลิต ไตรมาสที่ 1/2558 เมื่อเทียบกับไตรมาส 4/2557 ค่าดัชนีลดลง 12.26 จาก 56.90 เหลือ 44.64 ค่าดัชนีคาดการณ์ 3 เดือนข้างหน้าลดลงจาก 44.64 เหลือ 41.07 (คาดการณ์ลดลง 3.57)

สินค้าคงคลัง ไตรมาสที่ 1/2558 เมื่อเทียบกับไตรมาส 4/2557 ค่าดัชนีเพิ่มขึ้น 1.29 จาก 36.21 เป็น 37.50 ค่าดัชนีคาดการณ์ 3 เดือนข้างหน้าลดลงจาก 37.50 เหลือ 35.71 (คาดการณ์ลดลง 1.79)

ต้นทุนการประกอบการ ไตรมาสที่ 1/2558 เมื่อเทียบกับไตรมาส 4/2557 ค่าดัชนีเพิ่มขึ้น 28.45 จาก 45.55 เป็น 75.00 ค่าดัชนีคาดการณ์ 3 เดือนข้างหน้าลดลงจาก 75.00 เหลือ 73.21 (คาดการณ์ลดลง 1.79)

กำไรสุทธิ ไตรมาสที่ 1/2558 เมื่อเทียบกับไตรมาส 4/2557 ค่าดัชนีลดลง 24.50 จาก 63.79 เหลือ 39.29 ค่าดัชนีคาดการณ์ 3 เดือนข้างหน้าลดลงจาก 39.29 เหลือ 37.50 (คาดการณ์ลดลง 1.79)

การจ้างงาน ไตรมาสที่ 1/2558 เมื่อเทียบกับไตรมาส 4/2557 ค่าดัชนีลดลง 8.74 จาก 55.17 เหลือ 46.43 ค่าดัชนีคาดการณ์ 3 เดือนข้างหน้าเพิ่มขึ้นจาก 46.43 เป็น 48.21 (คาดการณ์เพิ่มขึ้น 1.78)

สาขาการผลิตผลิตภัณฑ์ที่ทำจากโลหะประดิษฐ์

องค์ประกอบกำหนดค่าดัชนีความเชื่อมั่นภาคการผลิตของ SME ในพื้นที่ภาคกลาง รวมภาคตะวันออก สาขาการผลิตผลิตภัณฑ์ที่ทำจากโลหะประดิษฐ์ ดังแสดงในตารางที่ 8 สรุปได้ดังนี้

ยอดรับคำสั่งซื้อโดยรวม ในไตรมาสที่ 1/2558 มีค่าลดลงเมื่อเทียบกับไตรมาสที่ 4/2557 จาก 62.93 เหลือ 42.61 (ลดลง 20.32) เป็นผลมาจากยอดรับคำสั่งซื้อในประเทศและต่างประเทศที่ลดลงจาก 63.36 และ 62.82 เหลือ 42.17 และ 47.56 (ลดลง 21.19 และ 15.26) ตามลำดับ สำหรับค่าดัชนียอดรับคำสั่งซื้อโดยรวมคาดการณ์ 3 เดือนข้างหน้าของยอดรับคำสั่งซื้อรวมและยอดรับคำสั่งซื้อในประเทศค่อนข้างทรงตัวเท่ากับ 42.61 และ 42.17 ตามลำดับ สำหรับยอดรับคำสั่งซื้อต่างประเทศมีค่าดัชนีคาดการณ์ 3 เดือนข้างหน้าเพิ่มขึ้นกว่าไตรมาส 1/2558 จาก 47.56 เป็น 48.86 (คาดการณ์เพิ่มขึ้น 1.30)

ปริมาณการผลิต ในไตรมาสที่ 1/2558 ค่าดัชนีปริมาณการผลิตลดลงเมื่อเทียบกับไตรมาสที่ 4/2557 จาก 65.52 เหลือ 42.61 (ลดลง 22.91) ทั้งนี้เพราะมียอดรับคำสั่งซื้อทั้งภายในประเทศและต่างประเทศที่ลดลง และสำหรับการคาดการณ์ 3 เดือนข้างหน้าของปริมาณการผลิตเพิ่มขึ้นกว่าไตรมาส 1/2558 จาก 42.61 เป็น 44.35 (คาดการณ์เพิ่มขึ้น 1.74)

สินค้าคงคลัง ในไตรมาสที่ 1/2558 ค่าดัชนีสินค้าคงคลังเพิ่มขึ้นเมื่อเทียบกับไตรมาสที่ 4/2557 จาก 38.79 เป็น 41.74 (เพิ่มขึ้น 2.95) ค่าดัชนีคาดการณ์ 3 เดือนข้างหน้าของสินค้าคงคลังเพิ่มขึ้นกว่าไตรมาส 1/2558 จาก 41.74 เป็น 42.61 (คาดการณ์เพิ่มขึ้น 0.87)

ต้นทุนการประกอบการ ในไตรมาสที่ 1/2558 มีค่าดัชนีเพิ่มขึ้นเมื่อเทียบกับไตรมาสที่ 4/2557 จาก 33.62 เป็น 67.39 (เพิ่มขึ้น 33.77) สำหรับการคาดการณ์ 3 เดือนข้างหน้าของต้นทุนประกอบการลดลงกว่าไตรมาส 1/2558 จาก 67.39 เหลือ 59.57 (คาดการณ์ลดลง 7.82)

ตารางที่ 8 องค์ประกอบกำหนดค่าดัชนีความเชื่อมั่นภาคการผลิตของ SME ในพื้นที่ภาคกลางรวมภาคตะวันออก (ไม่รวมกรุงเทพมหานคร) สาขาอุตสาหกรรมการผลิตผลิตภัณฑ์ที่ทำจากโลหะ ประดิษฐ์ ไตรมาสที่ 2/2557-1/2558 และคาดการณ์ 3 เดือนข้างหน้า

องค์ประกอบกำหนดค่าดัชนี		ไตรมาส	ไตรมาส	ไตรมาส	ไตรมาส	คาดการณ์
		2/2557	3/2557	4/2557	1/2558	2/2558
1. ยอดรับคำสั่งซื้อโดยรวม	ปัจจุบัน	50.86	46.98	62.93	42.61	
	คาดการณ์	48.28	40.52	31.90	64.22	42.61
1.1 ยอดรับคำสั่งซื้อในประเทศ (ถ้ามี)	ปัจจุบัน	48.71	46.55	63.36	42.17	
	คาดการณ์	50.00	53.02	32.76	65.09	42.17
1.2 ยอดรับคำสั่งซื้อต่างประเทศ (ถ้ามี)	ปัจจุบัน	45.16	52.17	62.82	47.56	
	คาดการณ์	58.11	45.16	45.65	64.10	48.86
2. ปริมาณการผลิต	ปัจจุบัน	49.14	60.34	65.52	42.61	
	คาดการณ์	55.17	38.36	49.57	66.38	44.35
3. สินค้าคงคลัง	ปัจจุบัน	45.69	53.88	38.79	41.74	
	คาดการณ์	51.72	38.79	45.26	38.79	42.61
4. ต้นทุนการประกอบการ	ปัจจุบัน	59.91	49.14	33.62	67.39	
	คาดการณ์	49.14	61.64	62.50	40.52	59.57
5. กำไรสุทธิ	ปัจจุบัน	50.00	53.45	63.79	33.48	
	คาดการณ์	56.03	45.26	37.50	62.07	33.91
6. การจ้างงาน	ปัจจุบัน	5.17	55.60	51.29	45.22	
	คาดการณ์	55.60	46.55	43.10	50.00	45.22

กำไรสุทธิ ในไตรมาสที่ 1/2558 มีค่าดัชนีลดลงเมื่อเทียบกับไตรมาสที่ 4/2557 จาก 63.79 เหลือ 33.48 (ลดลง 30.31) ทั้งนี้เป็นเพราะการลดลงของยอดรับคำสั่งซื้อทั้งในประเทศและต่างประเทศ สำหรับการคาดการณ์ 3 เดือนข้างหน้าของกำไรสุทธิมีค่าเพิ่มขึ้นกว่าไตรมาส 1/2558 จาก 33.48 เป็น 33.91 (คาดการณ์เพิ่มขึ้น 0.43)

การจ้างงาน ในไตรมาสที่ 1/2558 เมื่อเทียบกับไตรมาสที่ 4/2557 มีค่าดัชนีลดลงจาก 51.29 เหลือ 45.22 (ลดลง 6.07) สำหรับการคาดการณ์ 3 เดือนข้างหน้าของการจ้างงานค่อนข้างทรงตัวเท่ากับ 45.22 แสดงให้เห็นว่าการจ้างงานมีแนวโน้มที่คงที่ไม่เปลี่ยนแปลง

สาขาการผลิตเครื่องจักรและอุปกรณ์

องค์ประกอบกำหนดค่าดัชนีความเชื่อมั่นภาคการผลิตของ SME ในพื้นที่ภาคกลาง รวมภาคตะวันออก สาขาการผลิตเครื่องจักรและอุปกรณ์ ดังแสดงในตารางที่ 9

ตารางที่ 9 องค์ประกอบกำหนดค่าดัชนีความเชื่อมั่นภาคการผลิตของ SME ในพื้นที่ภาคกลางรวมภาค
 ตะวันออก (ไม่รวมกรุงเทพมหานคร) สาขาอุตสาหกรรมการผลิตเครื่องจักรและอุปกรณ์
 ไตรมาสที่ 2/2557-1/2558 และคาดการณ์ 3 เดือนข้างหน้า

องค์ประกอบกำหนดค่าดัชนี		ไตรมาส	ไตรมาส	ไตรมาส	ไตรมาส	คาดการณ์
		2/2557	3/2557	4/2557	1/2558	2/2558
1. ยอดรับคำสั่งซื้อโดยรวม	ปัจจุบัน	40.96	36.17	62.23	42.02	
	คาดการณ์	52.66	34.57	33.51	64.36	35.64
1.1 ยอดรับคำสั่งซื้อในประเทศ (ถ้ามี)	ปัจจุบัน	40.96	36.17	62.23	40.96	
	คาดการณ์	51.60	53.19	32.98	64.89	35.64
1.2 ยอดรับคำสั่งซื้อต่างประเทศ (ถ้ามี)	ปัจจุบัน	32.86	45.59	63.04	34.72	
	คาดการณ์	54.76	27.78	29.41	64.13	31.08
2. ปริมาณการผลิต	ปัจจุบัน	42.55	63.83	59.04	36.17	
	คาดการณ์	53.19	34.57	44.68	63.30	35.11
3. สินค้าคงคลัง	ปัจจุบัน	45.74	59.04	36.70	44.15	
	คาดการณ์	52.66	45.21	43.09	38.30	46.81
4. ต้นทุนการประกอบการ	ปัจจุบัน	64.89	50.53	31.91	64.36	
	คาดการณ์	46.28	62.23	63.83	38.30	63.83
5. กำไรสุทธิ	ปัจจุบัน	44.68	57.98	59.57	36.17	
	คาดการณ์	54.79	43.09	35.64	57.45	32.98
6. การจ้างงาน	ปัจจุบัน	8.51	52.13	53.19	45.21	
	คาดการณ์	54.26	45.21	37.23	54.79	44.15

ยอดรับคำสั่งซื้อโดยรวม ในไตรมาสที่ 1/2558 มีค่าลดลงเมื่อเทียบกับไตรมาส 4/2557 จาก 62.23 เหลือ 42.02 (ลดลง 20.21) เป็นผลมาจากยอดรับคำสั่งซื้อทั้งในประเทศและต่างประเทศลดลงจาก 62.23 และ 63.04 เหลือ 40.96 และ 34.72 (ลดลง 21.27 และ 28.32) ตามลำดับ ทั้งนี้เพราะในไตรมาสที่ 1 ปี 2558 การส่งออกสินค้าของไทย มีแนวโน้มที่จะฟื้นตัวอย่างช้าๆ เพราะเศรษฐกิจคู่ค้า ชะลอลงโดยเฉพาะจีน และกลุ่มประเทศอาเซียน (ธนาคารแห่งประเทศไทย, มีนาคม 2558) สำหรับค่าดัชนียอดรับคำสั่งซื้อโดยรวมคาดการณ์ 3 เดือนข้างหน้าของยอดรับคำสั่งซื้อรวมลดลงเมื่อเทียบกับไตรมาสที่ 1/2558 จาก 42.02 เหลือ 35.64 (คาดการณ์ลดลง 6.38) เป็นผลมาจากการคาดการณ์ยอดรับคำสั่งซื้อภายในประเทศ คาดการณ์ 3 เดือนข้างหน้า และยอดรับคำสั่งซื้อต่างประเทศมีค่าดัชนีคาดการณ์ 3 เดือนข้างหน้าที่ลดลง เหลือ 31.08 และ 35.11 (คาดการณ์ลดลง 5.32 และ 3.64) ตามลำดับ ทั้งนี้เป็นเพราะการชะลอตัวของสถานะเศรษฐกิจโลก และความผันผวนของราคาน้ำมันในตลาดโลก

ปริมาณการผลิต ในไตรมาสที่ 1/2558 ค่าดัชนีปริมาณการผลิตลดลงเมื่อเทียบกับไตรมาสที่ 4/2557 จาก 59.04 เหลือ 36.17 (ลดลง 22.87) ทั้งนี้มาจากยอดรับคำสั่งซื้อทั้งในประเทศและต่างประเทศลดลง สำหรับการคาดการณ์ 3 เดือนข้างหน้าของปริมาณการผลิตลดลงกว่าไตรมาส 1/2558 จาก 36.17 เหลือ 35.11 (คาดการณ์ลดลง 1.06)

สินค้าคงคลัง ในไตรมาสที่ 1/2558 ค่าดัชนีสินค้าคงคลังเพิ่มขึ้นเมื่อเทียบกับไตรมาสที่ 4/2557 จาก 36.70 เป็น 44.15 (เพิ่มขึ้น 7.45) สำหรับค่าดัชนีคาดการณ์ 3 เดือนข้างหน้าของสินค้าคงคลังเพิ่มขึ้นกว่าไตรมาส 1/2558 จาก 44.15 เป็น 46.81 (คาดการณ์เพิ่มขึ้น 2.66)

ต้นทุนการประกอบการ ในไตรมาสที่ 1/2558 มีค่าดัชนีเพิ่มขึ้นเมื่อเทียบกับไตรมาสที่ 4/2557 จาก 31.91 เป็น 64.36 (เพิ่มขึ้น 32.45) สำหรับการคาดการณ์ 3 เดือนข้างหน้าของต้นทุนประกอบการลดลงกว่าไตรมาส 1/2558 จาก 64.36 เหลือ 63.83 (คาดการณ์ลดลง 0.53)

กำไรสุทธิ ในไตรมาสที่ 1/2558 มีค่าดัชนีลดลงเมื่อเทียบกับไตรมาสที่ 4/2557 จาก 59.57 เหลือ 36.17 (ลดลง 23.40) ทั้งนี้เป็นเพราะยอดรับคำสั่งซื้อทั้งในประเทศและต่างประเทศลดลง ประกอบกับมีต้นทุนประกอบการเพิ่มขึ้น สำหรับการคาดการณ์ 3 เดือนข้างหน้าของกำไรสุทธิลดลงกว่าไตรมาส 1/2558 จาก 36.17 เหลือ 32.98 (คาดการณ์ลดลง 3.19)

การจ้างงาน ในไตรมาสที่ 1/2558 เมื่อเทียบกับไตรมาสที่ 4/2557 มีค่าดัชนีลดลงจาก 53.19 เหลือ 45.21 (ลดลง 7.98) สำหรับการคาดการณ์ 3 เดือนข้างหน้าของการจ้างงานลดลงกว่าไตรมาส 1/2558 จาก 45.21 เหลือ 44.15 (คาดการณ์ลดลง 1.06)

สาขาการผลิตเครื่องเรือนและการผลิตซึ่งมิได้จัดประเภทไว้ในที่อื่น

องค์ประกอบกำหนดค่าดัชนีความเชื่อมั่นภาคการผลิตของ SME ในพื้นที่ภาคกลาง รวมภาคตะวันออก สาขาการผลิตเครื่องเรือนและการผลิตซึ่งมิได้จัดประเภทไว้ในที่อื่น ดังแสดงในตารางที่ 10 สรุปได้ดังนี้

ยอดรับคำสั่งซื้อโดยรวม ในไตรมาสที่ 1/2558 มีค่าลดลงเมื่อเทียบกับไตรมาสที่ 4/2557 จาก 67.86 เหลือ 43.86 (ลดลง 24.00) เป็นผลมาจากทั้งดัชนียอดรับคำสั่งซื้อภายในประเทศและต่างประเทศที่ลดลงจาก 67.68 และ 62.96 เหลือ 40.35 และ 42.59 (ลดลง 27.51 และ 20.37) ตามลำดับ ทั้งนี้เพราะการจำหน่ายเครื่องเรือนทำด้วยไม้ในปี 2557 ในภาพรวมลดลงจากภาวะการชะลอตัวของเศรษฐกิจในประเทศ และผลกระทบจากค่าครองชีพที่สูงขึ้น ทำให้ผู้ประกอบการมักระวังการใช้จ่ายมากขึ้น โดยการจำหน่ายเครื่องเรือนทำด้วยไม้ปี 2557 มีปริมาณ 4.09 ล้านชิ้น เมื่อเทียบกับปีก่อน ลดลงร้อยละ 5.76 (สำนักงานเศรษฐกิจอุตสาหกรรม, มีนาคม 2558)

ตารางที่ 10 องค์ประกอบกำหนดค่าดัชนีความเชื่อมั่นภาคการผลิตของ SME ในพื้นที่ภาคกลางรวมภาคตะวันออก (ไม่รวมกรุงเทพมหานคร) สาขาอุตสาหกรรมการผลิตเครื่องเรือนและการผลิตซึ่งมิได้จัดประเภทไว้ในที่อื่น ไตรมาสที่ 2/2557-1/2558 และคาดการณ์ 3 เดือนข้างหน้า

องค์ประกอบกำหนดค่าดัชนี		ไตรมาส	ไตรมาส	ไตรมาส	ไตรมาส	คาดการณ์
		2/2557	3/2557	4/2557	1/2558	2/2558
1. ยอดรับคำสั่งซื้อโดยรวม	ปัจจุบัน	50.00	46.43	67.86	43.86	
	คาดการณ์	46.43	41.07	30.36	66.96	38.60
1.1 ยอดรับคำสั่งซื้อในประเทศ (ถ้ามี)	ปัจจุบัน	48.21	49.11	67.86	40.35	
	คาดการณ์	45.54	57.14	30.36	66.07	35.96
1.2 ยอดรับคำสั่งซื้อต่างประเทศ (ถ้ามี)	ปัจจุบัน	50.00	53.85	62.96	42.59	
	คาดการณ์	52.00	46.67	34.62	59.26	39.66
2. ปริมาณการผลิต	ปัจจุบัน	51.79	62.50	65.18	35.96	
	คาดการณ์	51.79	38.39	47.32	65.18	34.21
3. สินค้าคงคลัง	ปัจจุบัน	52.68	57.14	33.93	37.72	
	คาดการณ์	53.57	50.00	42.86	35.71	41.23
4. ต้นทุนการประกอบการ	ปัจจุบัน	55.36	41.96	25.89	72.81	
	คาดการณ์	45.54	59.82	56.25	49.11	66.67
5. กำไรสุทธิ	ปัจจุบัน	50.89	56.25	69.64	30.70	
	คาดการณ์	50.89	41.07	40.18	69.64	33.33
6. การจ้างงาน	ปัจจุบัน	10.71	55.36	53.57	44.74	
	คาดการณ์	52.68	47.32	47.32	53.57	48.25

สำหรับค่าคาดการณ์ 3 เดือนข้างหน้าของยอดรับคำสั่งซื้อรวมลดลงกว่าไตรมาส 1/2558 จาก 43.86 เหลือ 38.60 (คาดการณ์ลดลง 5.26) เป็นผลมาจากการคาดการณ์ 3 เดือนข้างหน้าของยอดรับคำสั่งซื้อในประเทศและต่างประเทศที่ลดลงเหลือ 35.96 และ 39.66 (คาดการณ์ลดลง 4.39 และ 2.93) ตามลำดับ ทั้งนี้เป็นเพราะอัตราการเพิ่มขึ้นของภาวะเศรษฐกิจโลกและประเทศที่ชะลอตัวลง

ปริมาณการผลิต ในไตรมาสที่ 1/2558 ค่าดัชนีปริมาณการผลิตลดลงเมื่อเทียบกับไตรมาสที่ 4/2557 จาก 65.18 เหลือ 35.96 (ลดลง 29.22) ทั้งนี้เป็นผลมาจากยอดรับคำสั่งซื้อทั้งในประเทศและต่างประเทศที่ลดลง สำหรับดัชนีคาดการณ์ 3 เดือนข้างหน้าของปริมาณการผลิตลดลงกว่าไตรมาสที่ 1/2558 จาก 35.96 เหลือ 34.21 (คาดการณ์ลดลง 1.75)

สินค้าคงคลัง ในไตรมาสที่ 1/2558 ค่าดัชนีสินค้าคงคลังเพิ่มขึ้นเมื่อเทียบกับไตรมาสที่ 4/2557 จาก 33.93 เป็น 37.72 (เพิ่มขึ้น 3.79) ทั้งนี้เป็นผลมาจากยอดรับคำสั่งซื้อทั้งในประเทศและต่างประเทศที่

ลดลง สำหรับค่าดัชนีคาดการณ์ 3 เดือนข้างหน้าของสินค้าคงคลังมีการคาดการณ์ที่เพิ่มขึ้นกว่าไตรมาส 1/2558 จาก 37.72 เป็น 412.23 (คาดการณ์เพิ่มขึ้น 3.51)

ต้นทุนการประกอบการ ในไตรมาสที่ 1/2558 มีค่าดัชนีเพิ่มขึ้นเมื่อเทียบกับไตรมาสที่ 4/2557 จาก 25.89 เป็น 72.81 ทั้งนี้เป็นเพราะการชะลอตัวของเศรษฐกิจในประเทศและสถานะเศรษฐกิจโลก รวมทั้งการผันผวนของราคาน้ำมันในตลาดโลก สำหรับค่าดัชนีคาดการณ์ 3 เดือนข้างหน้าของต้นทุนประกอบการคาดการณ์ที่ลดลงกว่าไตรมาส 1/2558 จาก 72.81 เหลือ 66.67 (คาดการณ์ลดลง 6.14)

กำไรสุทธิ ในไตรมาสที่ 1/2558 มีค่าดัชนีลดลงเมื่อเทียบกับไตรมาสที่ 4/2557 จาก 69.64 เหลือ 30.70 (ลดลง 38.94) ทั้งนี้เป็นเพราะยอดรับคำสั่งซื้อในประเทศและต่างประเทศที่ลดลง อีกทั้งต้นทุนประกอบการเพิ่มขึ้น จึงมีผลทำให้กำไรสุทธิลดลงตามมา สำหรับคาดการณ์ 3 เดือนข้างหน้าของกำไรสุทธิคาดการณ์เพิ่มขึ้นกว่าไตรมาส 1/2558 จาก 30.70 เป็น 33.33 (คาดการณ์เพิ่มขึ้น 2.63) ทั้งนี้เป็นเพราะแนวโน้มการเพิ่มขึ้นจากตลาดอาเซียน และตลาดใหม่แถบเอเชียที่มีศักยภาพและมีกำลังซื้อสูง (สำนักงานเศรษฐกิจอุตสาหกรรม, มีนาคม 2558)

การจ้างงาน ในไตรมาสที่ 1/2558 เมื่อเทียบกับไตรมาสที่ 4/2557 มีค่าดัชนีลดลงจาก 53.57 เหลือ 44.74 (ลดลง 8.83) และสำหรับค่าคาดการณ์ 3 เดือนข้างหน้าของการจ้างงานมีการคาดการณ์ที่เพิ่มขึ้นกว่าไตรมาส 1/2558 จาก 44.74 เป็น 48.25 (คาดการณ์เพิ่มขึ้น 3.51)

สาขาการผลิตสิ่งทอสิ่งถัก

องค์ประกอบกำหนดค่าดัชนีความเชื่อมั่นภาคการผลิตของ SME ในพื้นที่ภาคกลาง รวมภาคตะวันออก สาขาการผลิตสิ่งทอสิ่งถัก ดังแสดงในตารางที่ 11 สรุปได้ดังนี้

ยอดรับคำสั่งซื้อโดยรวม ในไตรมาสที่ 1/2558 มีค่าลดลงเทียบกับไตรมาสที่ 4/2557 จาก 62.16 เหลือ 47.37 (ลดลง 14.79) เป็นผลมาจากทั้งยอดรับคำสั่งซื้อภายในประเทศ และยอดรับคำสั่งซื้อต่างประเทศที่ลดลงจาก 62.16 และ 73.91 เหลือ 47.37 และ 45.65 (ลดลง 14.79 และ 28.26) ตามลำดับ ทั้งนี้เพราะมูลค่าส่งออกโดยรวมลดลงร้อยละ 6.0 ซึ่งเป็นการลดลงในกลุ่มสิ่งทอร้อยละ 3.2 และกลุ่มเครื่องนุ่งห่ม ร้อยละ 10.0 โดยเฉพาะเสื้อผ้าสำเร็จรูปที่ผลิตจากฝ้าย ไหม และเสื้อผ้าสำเร็จรูปจากวัตถุดิบอื่น ๆ ลดลง ร้อยละ 11.4 จากคำสั่งซื้อในตลาดหลักที่ลดลงโดยมูลค่าในตลาดสหภาพยุโรป สหรัฐอเมริกา และญี่ปุ่นลดลงร้อยละ 20.5 6.0 และ 3.2 ตามลำดับ (สำนักงานเศรษฐกิจอุตสาหกรรม, มีนาคม 2558) สำหรับค่าดัชนียอดรับคำสั่งซื้อโดยรวมคาดการณ์ 3 เดือนข้างหน้าลดลงเมื่อเทียบกับไตรมาสที่ 1/2558 จาก 47.37 เหลือ 44.74 (คาดการณ์ลดลง 2.63) เป็นผลมาจากการคาดการณ์ค่าดัชนียอดรับคำสั่งซื้อภายในประเทศที่ลดลงจาก 47.37 เหลือ 44.74 (คาดการณ์ลดลง 2.63) เช่นกัน สำหรับการคาดการณ์ 3 เดือนข้างหน้ายอดรับคำสั่งซื้อต่างประเทศเพิ่มขึ้นจาก 45.65 เป็น 47.83 (คาดการณ์เพิ่มขึ้น 2.18) ทั้งนี้

เพราะแนวโน้มการผลิตเส้นใยสิ่งทอฯ และผ้าฝ้ายอาจมีความต้องการเพิ่มขึ้น โดยเฉพาะในตลาดอาเซียนซึ่งจะทำให้การส่งออกมีทิศทางดีขึ้น (สำนักงานเศรษฐกิจอุตสาหกรรม, มีนาคม 2558)

ตารางที่ 11 องค์ประกอบกำหนดค่าดัชนีความเชื่อมั่นภาคการผลิตของ SME ในพื้นที่ภาคกลางรวมภาคตะวันออก (ไม่รวมกรุงเทพมหานคร) สาขาอุตสาหกรรมการผลิตสิ่งทอสิ่งถัก ไตรมาสที่ 2/2557-1/2558 และคาดการณ์ 3 เดือนข้างหน้า

องค์ประกอบกำหนดค่าดัชนี		ไตรมาส	ไตรมาส	ไตรมาส	ไตรมาส	คาดการณ์
		2/2557	3/2557	4/2557	1/2558	2/2558
1. ยอดรับคำสั่งซื้อโดยรวม	ปัจจุบัน	45.95	43.24	62.16	47.37	
	คาดการณ์	51.35	31.08	33.78	66.22	44.74
1.1 ยอดรับคำสั่งซื้อในประเทศ (ถ้ามี)	ปัจจุบัน	45.95	43.24	62.16	47.37	
	คาดการณ์	51.35	52.70	33.78	66.22	44.74
1.2 ยอดรับคำสั่งซื้อต่างประเทศ (ถ้ามี)	ปัจจุบัน	54.17	31.25	73.91	45.65	
	คาดการณ์	54.17	37.5	50.00	78.26	47.83
2. ปริมาณการผลิต	ปัจจุบัน	48.65	75.68	68.92	40.79	
	คาดการณ์	52.70	36.490	41.89	68.92	38.16
3. สินค้าคงคลัง	ปัจจุบัน	50.00	66.22	41.89	39.47	
	คาดการณ์	50.00	45.95	43.24	41.89	34.21
4. ต้นทุนการประกอบการ	ปัจจุบัน	63.51	37.84	21.62	64.47	
	คาดการณ์	45.95	58.11	59.46	44.59	67.11
5. กำไรสุทธิ	ปัจจุบัน	54.05	60.81	67.57	34.21	
	คาดการณ์	58.11	40.54	28.38	68.92	38.16
6. การจ้างงาน	ปัจจุบัน	5.41	59.46	54.05	46.05	
	คาดการณ์	55.41	50.00	36.49	58.11	51.32

ปริมาณการผลิต ในไตรมาสที่ 1/2558 ค่าดัชนีปริมาณการผลิตลดลงเมื่อเทียบกับไตรมาสที่ 4/2557 จาก 68.92 เหลือ 40.79 (ลดลง 28.13) ทั้งนี้เป็นเพราะยอดรับคำสั่งซื้อทั้งในประเทศและต่างประเทศลดลง สำหรับค่าดัชนีคาดการณ์ 3 เดือนข้างหน้าของปริมาณการผลิตลดลงกว่าไตรมาส 1/2558 จาก 40.79 เหลือ 38.16 (คาดการณ์ลดลง 2.63)

สินค้าคงคลัง ในไตรมาสที่ 1/2558 ค่าดัชนีสินค้าคงคลังลดลงเมื่อเทียบกับไตรมาสที่ 4/2557 จาก 41.89 เหลือ 39.47 (ลดลง 2.42) เป็นผลมาจากปริมาณการผลิตและยอดรับคำสั่งซื้อที่ลดลง สำหรับค่าดัชนีคาดการณ์ 3 เดือนข้างหน้าของสินค้าคงคลังมีค่าดัชนีคาดการณ์ลดลงกว่าไตรมาส 1/2558 จาก 39.47 เหลือ 34.21 (คาดการณ์ลดลง 5.26)

ต้นทุนการประกอบการ ในไตรมาสที่ 1/2558 มีค่าดัชนีเพิ่มขึ้นเมื่อเทียบกับไตรมาสที่ 4/2557 จาก 21.62 เป็น 64.47 ทั้งนี้เป็นผลมาจากความผันผวนของราคาน้ำมันในตลาดโลก สำหรับค่าดัชนีคาดการณ์ 3 เดือนข้างหน้าของต้นทุนการประกอบการมีการคาดการณ์ที่เพิ่มขึ้นกว่าไตรมาส 1/2558 จาก 64.47 เป็น 67.11 (คาดการณ์เพิ่มขึ้น 2.64)

กำไรสุทธิ ในไตรมาสที่ 1/2558 มีค่าดัชนีลดลงกว่าไตรมาส 4/2557 จาก 67.57 เหลือ 34.21 (ลดลง 33.36) ทั้งนี้เป็นเพราะยอดรับคำสั่งซื้อทั้งในประเทศและต่างประเทศที่ลดลง ประกอบกับต้นทุนจากการประกอบการมีค่าเพิ่มขึ้นจึงมีผลทำให้กำไรสุทธิลดลงตามมา สำหรับการคาดการณ์ 3 เดือนข้างหน้าของกำไรสุทธิมีการคาดการณ์ที่เพิ่มขึ้นกว่าไตรมาส 1/2558 จาก 34.21 เป็น 38.16 (คาดการณ์เพิ่มขึ้น 3.95) ทั้งนี้เป็นเพราะปริมาณการจำหน่ายในประเทศของกลุ่มสิ่งทอส่วนใหญ่มีการจำหน่ายเพิ่มขึ้น เช่น ผลิตภัณฑ์เส้นใยสิ่งทอ ผ้าฝ้าย เครื่องนอนและผ้าขนหนูและยางยืด และสำหรับกลุ่มเครื่องนุ่งห่มมีการจำหน่ายเพิ่มขึ้นเช่นกัน ทั้งในส่วนเสื้อผ้าถักและเสื้อผ้าทอโดยเฉพาะเสื้อผ้าเครื่อง แต่งกายชั้นในสตรี และเด็กหญิงและเสื้อชุดกีฬาที่มีความต้องการเพิ่มขึ้นจากการกระตุ้นเศรษฐกิจของภาครัฐและการส่งเสริมการตลาดจากผู้ผลิต (สำนักงานเศรษฐกิจอุตสาหกรรม, มีนาคม 2558)

การจ้างงาน ในไตรมาสที่ 1/2558 เมื่อเทียบกับไตรมาสที่ 4/2557 มีค่าดัชนีลดลงจาก 54.05 เหลือ 46.05 (ลดลง 8.00) ทั้งนี้เป็นเพราะยอดรับคำสั่งซื้อที่ลดลงและต้นทุนการประกอบการที่เพิ่มขึ้นส่งผลทำให้ต้องลดการจ้างงานลง สำหรับค่าดัชนีคาดการณ์ 3 เดือนข้างหน้าของการจ้างงานเพิ่มขึ้นจากไตรมาสที่ 1/2558 เป็น 51.32 (คาดการณ์เพิ่มขึ้น 5.27) ทั้งนี้เพราะมาตรการการส่งเสริมการเพิ่มรายได้ของภาครัฐ โดยการกระตุ้นเศรษฐกิจและส่งเสริมการตลาดของผู้ผลิต

สาขาการผลิตกระดาษและผลิตภัณฑ์จากกระดาษ

องค์ประกอบกำหนดค่าดัชนีความเชื่อมั่นภาคการผลิตของ SME ในพื้นที่ภาคกลาง รวมภาคตะวันออก สาขาการผลิตกระดาษและผลิตภัณฑ์จากกระดาษ เป็นดังนี้ (ตารางที่ 12)

ยอดรับคำสั่งซื้อโดยรวม ในไตรมาสที่ 1/2558 ลดลงเมื่อเทียบกับไตรมาสที่ 4/2557 จาก 47.92 เหลือ 40.00 (ลดลง 7.92) เป็นผลมาจากยอดรับคำสั่งซื้อภายในประเทศ และยอดรับคำสั่งซื้อต่างประเทศ ลดลงจาก 47.92 และ 57.14 เหลือ 40.00 และ 25.00 (ลดลง 7.92 และ 32.14) ตามลำดับ สำหรับค่าดัชนียอดรับคำสั่งซื้อโดยรวมคาดการณ์ 3 เดือนข้างหน้าลดลงจาก 40.00 เหลือ 38.00 (คาดการณ์ลดลง 2.00) เป็นผลมาจากค่าดัชนียอดรับคำสั่งซื้อภายในประเทศคาดการณ์ 3 เดือนข้างหน้าลดลงจาก 40.00 เหลือ 38.00 (คาดการณ์ลดลง 2.00) ส่วนยอดรับคำสั่งซื้อต่างประเทศมีค่าดัชนีคาดการณ์ 3 เดือนข้างหน้าทรงตัว คือ 25.00

ตารางที่ 12 องค์ประกอบกำหนดค่าดัชนีความเชื่อมั่นภาคการผลิตของ SME ในพื้นที่ภาคกลางรวมภาคตะวันออก (ไม่รวมกรุงเทพมหานคร) สาขาอุตสาหกรรมการผลิตกระดาษและผลิตภัณฑ์จากกระดาษ ผลิตภัณฑ์ยางและผลิตภัณฑ์พลาสติก ไตรมาสที่ 2/2557-1/2558 และ คาดการณ์ 3 เดือนข้างหน้า

องค์ประกอบกำหนดค่าดัชนี		ไตรมาส	ไตรมาส	ไตรมาส	ไตรมาส	คาดการณ์
		2/2557	3/2557	4/2557	1/2558	2/2558
1. ยอดรับคำสั่งซื้อโดยรวม	ปัจจุบัน	45.83	39.58	47.92	40.00	
	คาดการณ์	43.75	37.50	33.33	60.42	38.00
1.1 ยอดรับคำสั่งซื้อในประเทศ (ถ้ามี)	ปัจจุบัน	45.83	45.83	47.92	40.00	
	คาดการณ์	41.67	54.17	35.42	60.42	38.00
1.2 ยอดรับคำสั่งซื้อต่างประเทศ (ถ้ามี)	ปัจจุบัน	57.14	33.33	57.14	25.00	
	คาดการณ์	66.67	42.86	33.33	57.14	25.00
2. ปริมาณการผลิต	ปัจจุบัน	43.75	58.33	56.25	40.00	
	คาดการณ์	43.75	35.42	52.08	58.33	40.00
3. สินค้าคงคลัง	ปัจจุบัน	41.67	50.00	52.08	38.00	
	คาดการณ์	52.08	52.08	43.75	45.83	38.00
4. ต้นทุนการประกอบการ	ปัจจุบัน	60.42	45.83	39.58	64.00	
	คาดการณ์	39.58	60.42	52.08	35.42	68.00
5. กำไรสุทธิ	ปัจจุบัน	50.00	50.00	50.00	36.00	
	คาดการณ์	45.83	35.42	41.67	52.08	34.00
6. การจ้างงาน	ปัจจุบัน	12.50	58.33	52.08	50.00	
	คาดการณ์	56.25	41.67	43.75	56.25	50.00

ปริมาณการผลิต ในไตรมาสที่ 1/2558 ค่าดัชนีปริมาณการผลิตลดลง เมื่อเทียบกับไตรมาสที่ 4/2557 จาก 56.25 เหลือ 40.00 (ลดลง 16.25) โดยที่ค่าดัชนีคาดการณ์ 3 เดือนข้างหน้าของปริมาณการผลิตค่อนข้างทรงตัวคือ 40.00

สินค้าคงคลัง ในไตรมาสที่ 1/2558 ค่าดัชนีสินค้าคงคลังลดลงเมื่อเทียบกับไตรมาสที่ 4/2557 จาก 52.08 เหลือ 38.00 (ลดลง 14.08) ส่วนค่าดัชนีคาดการณ์ 3 เดือนข้างหน้าของสินค้าคงคลังค่อนข้างทรงตัวคือ 38.00

ต้นทุนการประกอบการ ในไตรมาสที่ 1/2558 มีค่าดัชนีเพิ่มขึ้นเมื่อเทียบกับไตรมาสที่ 4/2557 จาก 39.58 เป็น 64.00 (เพิ่มขึ้น 24.42) และค่าดัชนีคาดการณ์ 3 เดือนข้างหน้าของต้นทุนการประกอบการเพิ่มขึ้นจาก 64.00 เป็น 68.00 (คาดการณ์เพิ่มขึ้น 4.00)

กำไรสุทธิ ในไตรมาสที่ 1/2558 มีค่าดัชนีที่ลดลงเมื่อเทียบกับไตรมาสที่ 4/2557 จาก 50.00 เหลือ 36.00 (ลดลง 14.00) ทั้งนี้เป็นผลมาจากยอดรับคำสั่งซื้อรวมของไตรมาสนี้ลดลง สำหรับค่าดัชนีกำไรสุทธิ คาดการณ์ 3 เดือนข้างหน้าลดลงจาก 36.00 เหลือ 34.00 (คาดการณ์ลดลง 2.00) โดยเฉพาะ กระดาษพิมพ์เขียน คาดว่า ดัชนีผลผลิตจะลดลง เล็กน้อย เนื่องจากมีการนำเข้ากระดาษพิมพ์เขียนราคาต่ำ จากต่างประเทศ เช่น จีน มาใช้แทนกระดาษที่ผลิตในประเทศ รวมถึงความต้องการใช้มีแนวโน้มลดลง (สำนักงานเศรษฐกิจอุตสาหกรรม, มีนาคม 2558)

การทำงานของ ในไตรมาสที่ 1/2558 เมื่อเทียบกับไตรมาสที่ 4/2557 มีค่าดัชนีลดลงจาก 52.08 เหลือ 50.00 (ลดลง 2.08) และค่าดัชนีคาดการณ์ 3 เดือนข้างหน้าของการทำงานค่อนข้างทรงตัวคือ 50.00

4. ดัชนีความเชื่อมั่นภาคการผลิตต่อภาวะเศรษฐกิจประเทศและธุรกิจตนเองของวิสาหกิจขนาดกลางและขนาดย่อม ในพื้นที่ภาคกลางรวมภาคตะวันออก (ไม่รวมกรุงเทพมหานคร) ไตรมาสที่ 1/2558

ค่าดัชนีความเชื่อมั่นภาคการผลิตต่อภาวะเศรษฐกิจประเทศและธุรกิจตนเองของวิสาหกิจขนาดกลางและขนาดย่อม ในพื้นที่ภาคกลาง รวมภาคตะวันออก (ไม่รวมกรุงเทพมหานคร) ไตรมาสที่ 1/2558 แสดงดังตารางที่ 13 ซึ่งพบว่า ดัชนีความเชื่อมั่นต่อภาวะเศรษฐกิจของประเทศลดลงกว่าไตรมาสก่อนจาก 53.52 เป็น 51.30 (ลดลง 2.22) ทั้งนี้เพราะปัจจัยเสี่ยงภายในประเทศ ได้แก่ ความล่าช้าของนโยบายภาครัฐ อุปสงค์ภาคเอกชนที่อ่อนแอกว่าคาดการณ์ไว้ และความไม่แน่นอนทางการเมือง อีกทั้งความเสี่ยงจากภายนอกประเทศ ได้แก่ ความผันผวนของตลาดการเงินโลก และการชะลอตัวของเศรษฐกิจประเทศ พัฒนาแล้วและเศรษฐกิจประเทศตลาดเกิดใหม่ (ธนาคารแห่งประเทศไทย, มีนาคม 2558) และผู้ประกอบการมีการคาดการณ์ภาวะเศรษฐกิจประเทศ 3 เดือนข้างหน้าเพิ่มขึ้นจาก 51.30 เพิ่มขึ้นเป็น 52.52 (คาดการณ์เพิ่มขึ้น 1.22) ทั้งนี้เพราะมาตรการการดำเนินนโยบายการคลังเพื่อกระตุ้นเศรษฐกิจ และสนับสนุนให้จัดทำกรอบการดำเนินนโยบายในระยะปานกลาง ในการเพิ่มรายได้ เพิ่มการลงทุน และสร้างความเข้มแข็งของหน่วยงานด้านการคลัง นอกจากนี้ การปฏิรูปต่างๆ ของภาครัฐ อาทิ การปฏิรูป รัฐวิสาหกิจ นโยบายข้าว การลงทุนโครงสร้างพื้นฐาน ระบบการจัดเก็บภาษีและการใช้จ่ายภาครัฐ จะช่วยเสริมสร้าง ความโปร่งใส ความเชื่อมั่น และความยั่งยืนทางการคลังของไทย (ธนาคารแห่งประเทศไทย, มีนาคม 2558)

สำหรับดัชนีความเชื่อมั่นต่อภาวะของธุรกิจตนเองในไตรมาสที่ 1/2558 ผู้ประกอบมีดัชนีความเชื่อมั่นที่ลดลงจาก 61.29 เหลือ 47.40 (ลดลง 13.89) ทั้งนี้เป็นเพราะกำไรสุทธิมีดัชนีความเชื่อมั่นที่ลดลง จาก 60.39 เหลือ 35.47 (ลดลง 24.92) ซึ่งมาจากยอดรับคำสั่งซื้อลดลงจาก 60.72 เหลือ 44.16 (ลดลง 16.56) และผู้ประกอบการมีการคาดการณ์ 3 เดือนข้างหน้ามีดัชนีความเชื่อมั่นต่อภาวะของธุรกิจตนเอง

ลดลงจาก 47.40 เหลือ 46.59 (คาดการณ์ลดลง 0.81) ทั้งนี้เพราะการคาดการณ์ 3 เดือนข้างหน้าของยอดรับคำสั่งซื้อรวมลดลงจาก 44.16 เหลือ 43.02 (คาดการณ์ลดลง 1.14) อีกทั้งผู้ประกอบการยังไม่มั่นใจในสถานะเศรษฐกิจโลก และเศรษฐกิจของประเทศที่มีการชะลอตัว และมีอัตราการฟื้นตัวที่อยู่ในอัตราที่ต่ำมาก

ตารางที่ 13 ดัชนีความเชื่อมั่นต่อภาวะเศรษฐกิจประเทศและธุรกิจ ในพื้นที่ภาคกลางรวมภาคตะวันออก (ไม่รวมกรุงเทพมหานคร) ไตรมาสที่ 2/2557-1/2558 และคาดการณ์ 3 เดือนข้างหน้า

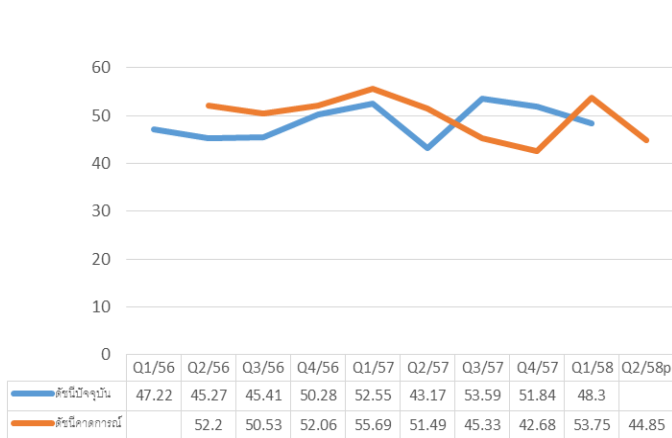
		ไตรมาส 2/2557	ไตรมาส 3/2557	ไตรมาส 4/2557	ไตรมาส 1/2558	คาดการณ์ 2/2558
ภาวะเศรษฐกิจประเทศ	ปัจจุบัน	53.17	57.24	53.52	51.30	
	คาดการณ์	41.14	36.10	40.49	59.57	52.52
ธุรกิจตนเอง	ปัจจุบัน	44.07	56.26	61.29	47.40	
	คาดการณ์	45.53	38.86	40.00	63.99	46.59

5. ดัชนีความเชื่อมั่นภาคการผลิตของวิสาหกิจขนาดกลางและขนาดย่อม ประจำภูมิภาค ภาคกลาง รวมภาคตะวันออก (ไม่รวมกรุงเทพมหานคร) จำแนกตามตลาดหลัก: ตลาดภายในประเทศและตลาดต่างประเทศ

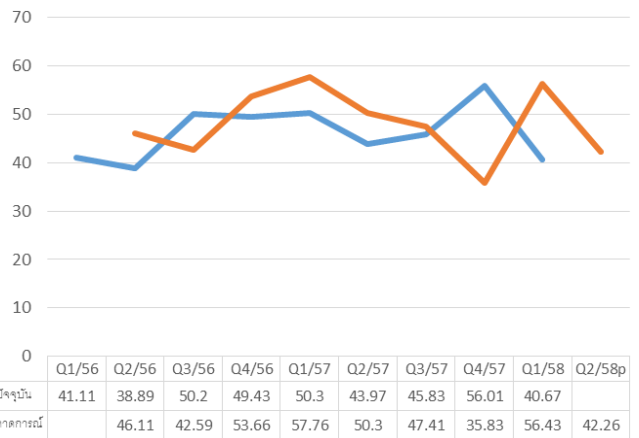
ค่าดัชนีความเชื่อมั่นภาคการผลิตของวิสาหกิจขนาดกลางและขนาดย่อมจำแนกตามหลัก ได้แก่ กลุ่มที่เน้นตลาดภายในประเทศ (กลุ่มที่มีการส่งออกน้อยกว่าร้อยละ 50 ของยอดขาย) กับกลุ่มที่เน้นตลาดต่างประเทศ (กลุ่มที่มีการส่งออกตั้งแต่ร้อยละ 50 ของยอดขายขึ้นไป) แสดงดังตารางที่ 14 และภาพที่ 7 พบว่า ไตรมาสที่ 1/2558 ดัชนีความเชื่อมั่นจำแนกตามตลาดหลักในภาพรวมลดลงจาก 51.84 เหลือ 48.30 (ลดลง 3.54) ผลมาจากดัชนีความเชื่อมั่นกลุ่มที่เน้นตลาดภายในประเทศมีค่าดัชนีความเชื่อมั่นที่ลดลงจาก 51.22 เหลือ 48.85 (ลดลง 2.37) และกลุ่มที่เน้นตลาดต่างประเทศมีดัชนีความเชื่อมั่นก็ลดลงเช่นกันจาก 56.01 เหลือ 40.67 (ลดลง 15.34) สำหรับดัชนีความเชื่อมั่นคาดการณ์ 3 เดือนข้างหน้าในภาพรวมลดลงจาก 48.30 เหลือ 44.85 (คาดการณ์ลดลง 3.45) ผลมาจากมีการคาดการณ์ 3 เดือนข้างหน้าของกลุ่มเน้นตลาดภายในประเทศคาดการณ์ลดลงจาก 48.85 เหลือ 45.03 (คาดการณ์ลดลง 3.82) และกลุ่มเน้นตลาดต่างประเทศมีดัชนีความเชื่อมั่นคาดการณ์ 3 เดือนข้างหน้าเพิ่มขึ้นจาก 40.67 เป็น 42.26 (คาดการณ์เพิ่มขึ้น 1.59) รายละเอียดดังนี้

ตารางที่ 14 ดัชนีความเชื่อมั่นผู้ประกอบการภาคการผลิตในพื้นที่ภาคกลางรวมภาคตะวันออก (ไม่รวม กรุงเทพมหานคร) จำแนกตามตลาดหลัก ไตรมาสที่ 2/2557-1/2558 และคาดการณ์ 3 เดือนข้างหน้า

		ไตรมาส 2/2557	ไตรมาส 3/2557	ไตรมาส 4/2557	ไตรมาส 1/2558	คาดการณ์ 2/2558
เน้นตลาดภายในประเทศ	ปัจจุบัน	43.13	53.85	51.22	48.85	
	คาดการณ์	51.55	45.22	42.91	53.35	45.03
เน้นตลาดต่างประเทศ	ปัจจุบัน	43.97	45.83	56.01	40.67	
	คาดการณ์	50.30	47.41	35.83	56.43	42.26
รวม	ปัจจุบัน	43.17	53.59	51.84	48.30	
	คาดการณ์	51.49	45.33	42.68	53.75	44.85



ก. เน้นตลาดภายในประเทศ



ข. เน้นตลาดต่างประเทศ

ภาพที่ 7 SMSI ประจำภูมิภาค ภาคกลางรวมภาคตะวันออก (ไม่รวมกรุงเทพมหานคร)

ไตรมาสที่ 1/2556-2/2558 และดัชนีคาดการณ์ 3 เดือนข้างหน้า จำแนกตามตลาดหลัก

กลุ่มที่เน้นตลาดในประเทศ (กลุ่มที่มีการส่งออกน้อยกว่าร้อยละ 50 ของยอดขาย)

ไตรมาส 1/2558 มีดัชนีความเชื่อมั่นภาพรวมของตลาดในประเทศลดลงจาก 51.22 เหลือ 48.85 (ลดลง 2.37) ทั้งนี้เป็นเพราะสาขาอุตสาหกรรมส่วนใหญ่มีดัชนีความเชื่อมั่นที่ลดลง โดยเฉพาะอุตสาหกรรมสาขาการผลิตโลหะขั้นมูลฐานมีสัดส่วนการลดลงที่มากที่สุดจาก 55.83 ลดลงเหลือ 45.43 (ลดลง 10.40) ทั้งนี้เพราะดัชนีราคาเหล็กต่างประเทศของสถาบันเหล็กและเหล็กกล้าแห่งประเทศไทยพบว่า ผลิตภัณฑ์เหล็กมีการปรับตัวลดลงทุกชนิด เช่น เหล็กแท่งแบน ลดลงร้อยละ 27.61 เหล็กเส้น ลดลงร้อยละ 23.09 เหล็กแท่งเล็ก Billet ลดลงร้อยละ 20.93 เหล็กแผ่นรีดร้อน ลดลงร้อยละ 20.01 และ เหล็ก

แผ่นรีดเย็น ลดลงร้อยละ 12.62 เนื่องจากผู้ผลิตสินแร่เหล็กรายใหญ่ของโลกเช่น บราซิล ยังไม่ลดการผลิต ในขณะที่ความต้องการใช้เหล็กโลก ยังคงชะลอตัว ส่งผลให้ราคาเหล็กในตลาดโลกลดลง (สำนักงานเศรษฐกิจอุตสาหกรรม, มีนาคม 2558) สาขาอุตสาหกรรมที่มีดัชนีความเชื่อมั่นที่มีสัดส่วนการลดลง รองลงมาคือ สาขาอุตสาหกรรมเคมีภัณฑ์และผลิตภัณฑ์เคมีจาก 54.09 ลดลงเหลือ 47.95 (ลดลง 6.14) ทั้งนี้เป็นเพราะ ราคาสินค้าส่งออกหลายหมวด อาทิ ปิโตรเลียม ยางพารา และเคมีภัณฑ์ ที่ปรับลดลง ต่อเนื่องจากทิศทางราคาน้ำมันดิบ การชะลอตัวของเศรษฐกิจคู่ค้า โดยเฉพาะจีนและกลุ่มประเทศอาเซียน รวมทั้งการตัดสิทธิประโยชน์ทางภาษี (GSP) ในทุกสินค้าที่ส่งไปกลุ่มประเทศยุโรป (ธนาคารแห่งประเทศไทย, มีนาคม 2558)

ตารางที่ 15 ดัชนีความเชื่อมั่นรายสาขาอุตสาหกรรมของผู้ประกอบการที่เน้นตลาดภายในประเทศ ในพื้นที่ภาคกลางรวมภาคตะวันออก (ไม่รวมกรุงเทพมหานคร) ไตรมาสที่ 2/2557-1/2558 และ คาดการณ์ 3 เดือนข้างหน้า

		ไตรมาส 2/2557	ไตรมาส 3/2557	ไตรมาส 4/2557	ไตรมาส 1/2558	คาดการณ์ 2/2558
1. ผลิตภัณฑ์อาหารและเครื่องดื่ม	ปัจจุบัน	42.73	54.36	47.43	50.00	
	คาดการณ์	50.88	48.55	43.02	50.62	46.53
2. ผลิตภัณฑ์ยางและผลิตภัณฑ์พลาสติก	ปัจจุบัน	42.38	53.10	50.71	47.05	
	คาดการณ์	50.36	45.36	40.48	49.15	45.38
3. เคมีภัณฑ์และผลิตภัณฑ์เคมี	ปัจจุบัน	41.93	54.95	54.09	47.95	
	คาดการณ์	52.51	43.65	41.15	56.76	46.72
4. โลหะขั้นมูลฐาน	ปัจจุบัน	45.20	52.08	55.83	45.43	
	คาดการณ์	49.22	44.19	37.76	56.67	43.01
5. ยานยนต์ รถพ่วงและรถกึ่งรถพ่วง	ปัจจุบัน	47.02	52.98	54.17	50.00	
	คาดการณ์	53.87	46.13	45.24	54.81	47.22
6. ผลิตภัณฑ์ที่ทำจากโลหะประดิษฐ์ ยกเว้น เครื่องจักรและอุปกรณ์	ปัจจุบัน	43.53	53.44	51.14	49.55	
	คาดการณ์	52.60	45.31	45.39	52.53	45.00
7. เครื่องจักรและอุปกรณ์ซึ่งมิได้จัดประเภท ไว้ในที่อื่น	ปัจจุบัน	41.28	54.44	50.60	50.10	
	คาดการณ์	52.53	43.68	43.70	53.21	43.10
8. เครื่องเรือนและการผลิตซึ่งมิได้จัดประเภท ไว้ในที่อื่น	ปัจจุบัน	45.10	53.14	53.26	47.06	
	คาดการณ์	50.82	46.08	44.03	58.15	43.30
9. สิ่งทอสิ่งถัก	ปัจจุบัน	43.94	57.84	50.56	50.49	
	คาดการณ์	52.53	42.42	40.69	55.83	46.08
10. กระดาษและผลิตภัณฑ์จากกระดาษ	ปัจจุบัน	42.03	50.35	49.24	48.96	
	คาดการณ์	46.88	44.57	44.44	51.14	44.10

แต่อย่างไรก็ตามสาขาอุตสาหกรรมที่มีดัชนีความเชื่อมั่นสูงสุดคือ สาขาอุตสาหกรรมสิ่งทอสิ่งถัก เท่ากับ 50.49 ทั้งนี้เพราะการผลิตเสื้อผ้าถักและเสื้อผ้าทอเพิ่มขึ้น ร้อยละ 3.9 และ 5.9 ตามลำดับ เนื่องจากผู้ผลิตมีการกระตุ้นกำลังซื้อโดยปรับลดราคาสินค้าสำหรับพนักงาน ประกอบกับมาตรการกระตุ้นจากภาครัฐเช่น การให้ข้าราชการทั่วประเทศแต่งเครื่องแบบข้าราชการทรงเครื่องให้ประชาชน องค์กรต่าง ๆ ใ้เสื้อสีม่วงในเดือนเมษายนเพื่อเฉลิมพระเกียรติสมเด็จพระเทพรัตนราชสุดาฯ สยามบรมราชกุมารีส่งผลให้ภาคการผลิตและการบริโภคขยายตัว (สำนักงานเศรษฐกิจอุตสาหกรรม, มีนาคม 2558)

สำหรับดัชนีความเชื่อมั่นคาดการณ์ 3 เดือนข้างหน้า ทุกสาขาอุตสาหกรรมมีการคาดการณ์ 3 เดือนข้างหน้าที่ลดลงจาก 48.85 เหลือ 45.03 (คาดการณ์ลดลง 3.82) สาขาที่มีการคาดการณ์ 3 เดือนข้างหน้าลดลงมากที่สุด คือ สาขาอุตสาหกรรมเครื่องจักรและอุปกรณ์ซึ่งมีได้จัดประเภทไว้ในที่อื่นลดลงจาก 50.10 เหลือ 43.10 (คาดการณ์ลดลง 7.00) ทั้งนี้เป็นเพราะในไตรมาสที่ 1 ปี 2558 การส่งออกสินค้าของไทย มีแนวโน้มที่จะฟื้นตัวอย่างช้าๆ เพราะเศรษฐกิจคู่ค้า ชะลอลงโดยเฉพาะจีนและกลุ่มประเทศอาเซียน นอกจากนี้ ไทยยังมีข้อจำกัดด้านเทคโนโลยีการผลิต ที่ไม่สามารถตอบสนองต่อความต้องการของตลาด ที่เปลี่ยนแปลงได้สะท้อนได้จากการส่งออก Hard Disk Drive ที่ขยายตัวน้อยกว่าคู่แข่งในภูมิภาค รวมทั้งแนวโน้มราคาสินค้าโภคภัณฑ์ในตลาดโลกโดยเฉพาะ ราคาน้ำมันที่ยังอยู่ในระดับต่ำในช่วงครึ่งปีแรก จะส่งผลลบเพิ่มเติมต่อมูลค่าการส่งออกในระยะต่อไป (ธนาคารแห่งประเทศไทย, มีนาคม 2558) รองลงมาคือ สาขาอุตสาหกรรมกระดาษและผลิตภัณฑ์จากกระดาษลดลงจาก 48.96 เหลือ 44.10 (คาดการณ์ลดลง 4.86) ทั้งนี้เพราะหนังสือและสิ่งพิมพ์มีแนวโน้มการส่งออกลดลง และอาจต้องปรับตัวจากการเข้ามาแทนที่ของสื่อดิจิทัลโดยเฉพาะในธุรกิจพิมพ์เขียน (สำนักงานเศรษฐกิจอุตสาหกรรม, มีนาคม 2558) นอกจากนี้สาขาอุตสาหกรรมสิ่งทอสิ่งถักก็มีการคาดการณ์ที่ลดลงจาก 50.49 เหลือ 46.08 (คาดการณ์ลดลง 4.41) ทั้งนี้เพราะการผลิตสิ่งทอและเครื่องนุ่งห่มในภาพรวมจะชะลอตัวโดยเฉพาะกลุ่มเสื้อผ้าสำเร็จรูป ซึ่งผู้ผลิตเสื้อผ้าได้มีการส่งมอบสินค้าจำนวนมากในช่วงรอบเดือนที่ผ่านมาอาจส่งผลให้การส่งออกเกิดการชะลอตัว (สำนักงานเศรษฐกิจอุตสาหกรรม, มีนาคม 2558)

กลุ่มที่เน้นตลาดต่างประเทศ (กลุ่มที่มีการส่งออกตั้งแต่ร้อยละ 50 ของยอดขายขึ้นไป)

ไตรมาสที่ 1/2558 ดัชนีความเชื่อมั่นของผู้ประกอบการที่เน้นตลาดต่างประเทศในภาพรวมลดลงจาก 56.01 ลดลงเหลือ 40.67 (ลดลง 15.34) ทั้งนี้เพราะทุกสาขาอุตสาหกรรมมีดัชนีความเชื่อมั่นที่ลดลงโดยสาขาอุตสาหกรรมที่ลดลงในสัดส่วนที่มากที่สุดคือ สาขาอุตสาหกรรมผลิตภัณฑ์ที่ทำจากโลหะประดิษฐ์ ยกเว้นเครื่องจักรและอุปกรณ์ลดลงจาก 63.69 เหลือ 31.67 (ลดลง 32.02) รองลงมาคือ สาขาอุตสาหกรรมเคมีภัณฑ์และผลิตภัณฑ์เคมีลดลงจาก 59.26 เหลือ 33.33 (ลดลง 25.93) ทั้งนี้เป็นเพราะยอดรับคำสั่งซื้อต่างประเทศมีดัชนีความเชื่อมั่นที่ลดลงกว่าไตรมาสก่อนจาก 63.93 เหลือ 45.38 (ลดลง

18.55) และเนื่องมาจากการส่งออกของสินค้ารายการสำคัญของไทยเผชิญแรงกดดันอย่างต่อเนื่อง จากภาวะการฟื้นตัวที่ล่าช้าของเศรษฐกิจโลก และราคาสินค้าส่งออกที่ลดต่ำลง ดัชนีราคาสินค้าส่งออกล่าสุดในเดือนกุมภาพันธ์ 2558 ลดลงร้อยละ 1.6 YoY (ฐานเศรษฐกิจออนไลน์, มีนาคม 2558)

ตารางที่ 16 ดัชนีความเชื่อมั่นรายสาขาอุตสาหกรรมของผู้ประกอบการที่เน้นตลาดต่างประเทศ ในพื้นที่ภาคกลางรวมภาคตะวันออก (ไม่รวมกรุงเทพมหานคร) ไตรมาสที่ 2/2557-1/2558 และคาดการณ์ 3 เดือนข้างหน้า

		ไตรมาส 2/2557	ไตรมาส 3/2557	ไตรมาส 4/2557	ไตรมาส 1/2558	คาดการณ์ 2/2558
1. ผลิตภัณฑ์อาหารและเครื่องดื่ม	ปัจจุบัน	52.08	58.33	56.67	38.89	
	คาดการณ์	56.67	58.33	47.92	59.17	40.28
2. ผลิตภัณฑ์ยางและผลิตภัณฑ์พลาสติก	ปัจจุบัน	25.00	16.67	55.30	47.62	
	คาดการณ์	50.00	33.33	16.67	56.06	40.48
3. เคมีภัณฑ์และผลิตภัณฑ์เคมี	ปัจจุบัน	25.00	45.83	59.26	33.33	
	คาดการณ์	50.00	50.00	-*	57.41	33.33
4. โลหะขั้นมูลฐาน	ปัจจุบัน	66.67	66.67	54.17	44.44	
	คาดการณ์	41.67	16.67	29.17	45.83	47.22
5. ยานยนต์ รถพ่วงและรถกึ่งพ่วง	ปัจจุบัน	16.67	41.67	44.44	33.33	
	คาดการณ์	66.67	41.67	50.00	50.00	41.67
6. ผลิตภัณฑ์ที่ทำจากโลหะประดิษฐ์ ยกเว้นเครื่องจักรและอุปกรณ์	ปัจจุบัน	41.67	27.08	63.69	31.67	
	คาดการณ์	54.17	41.67	20.83	61.90	38.33
7. เครื่องจักรและอุปกรณ์ซึ่งมิได้จัดประเภทไว้ในที่อื่น	ปัจจุบัน	40.48	55.56	49.24	36.90	
	คาดการณ์	48.33	50.00	27.08	49.24	42.86
8 เครื่องเรือนและการผลิตซึ่งมิได้จัดประเภทไว้ในที่อื่น	ปัจจุบัน	46.67	50.00	50.00	44.44	
	คาดการณ์	43.33	48.33	44.44	50.00	47.22
9. สิ่งทอสิ่งถัก	ปัจจุบัน	50.00	58.33	61.90	43.75	
	คาดการณ์	50.00	54.17	38.89	67.86	41.67
10. กระดาษและผลิตภัณฑ์จากกระดาษ	ปัจจุบัน	50.00	16.67	54.17	50.00	
	คาดการณ์	-*	25.00	-*	54.17	58.33

หมายเหตุ 1. -* หมายถึง ในกลุ่มตัวอย่างของสาขาอุตสาหกรรมการผลิตนั้น ไม่พบผู้ประกอบการที่เน้นตลาดต่างประเทศในไตรมาสนั้น

สำหรับดัชนีความเชื่อมั่นคาดการณ์ 3 เดือนข้างหน้ามีการคาดการณ์ที่เพิ่มขึ้นจาก 40.67 เป็น 42.26 (คาดการณ์เพิ่มขึ้น 1.59) ทั้งนี้เพราะสาขาอุตสาหกรรมส่วนใหญ่มีการคาดการณ์ 3 เดือนข้างหน้าเพิ่มขึ้น โดยสาขาอุตสาหกรรมที่มีการคาดการณ์ 3 เดือนข้างหน้าที่สูงที่สุดและมีสัดส่วนการเพิ่มขึ้นที่สูงที่สุด คือ สาขาอุตสาหกรรมกระดาษและผลิตภัณฑ์จากกระดาษจาก 50.00 เป็น 58.33 (คาดการณ์เพิ่มขึ้น

8.33) ทั้งนี้เพราะการผลิต และการส่งออกเยื่อกระดาษ กระดาษและผลิตภัณฑ์กระดาษอาจขยายตัวได้ตามความต้องการใช้บรรจุภัณฑ์ของอุตสาหกรรมต่อเนื่องขยายตัว ทั้งจากการฟื้นตัวของเศรษฐกิจภายในประเทศ และการส่งออกที่จะเพิ่มขึ้นตามการฟื้นตัวของเศรษฐกิจ สหรัฐอเมริกา สหภาพยุโรป และจีน ประกอบกับมีการขยายการลงทุนทั้งในประเทศและต่างประเทศของกลุ่มกระดาษ และบรรจุภัณฑ์ของไทย (สำนักงานเศรษฐกิจอุตสาหกรรม, มีนาคม 2558)

รองลงมาคือ สาขาอุตสาหกรรมเครื่องเรือนและการผลิตซึ่งมิได้จัดประเภทไว้ในที่อื่น และสาขาอุตสาหกรรมโลหะขั้นมูลฐานมีการคาดการณ์เพิ่มขึ้นเช่นเดียวกันจาก 44.44 เป็น 47.22 (คาดการณ์เพิ่มขึ้น 2.78) ทั้งนี้เพราะการขยายตัวของตลาดอสังหาริมทรัพย์ที่มีแนวโน้มเติบโตมากกว่าปีที่ผ่านมา ซึ่งส่งผลให้ความต้องการ สินค้าตกแต่งบ้าน มีแนวโน้มเพิ่มขึ้นตามไปด้วย (สำนักงานเศรษฐกิจอุตสาหกรรม, มีนาคม 2558) และเหล็กทงยาวคาดการณ์ว่าการผลิตจะขยายตัวขึ้นเล็กน้อย เป็นผลมาจากการก่อสร้างภาคเอกชนที่ยังคงพอมืออยู่ (สำนักงานเศรษฐกิจอุตสาหกรรม, มีนาคม 2558) แต่อย่างไรก็ตามมีบางสาขาอุตสาหกรรมมีการคาดการณ์ที่ลดลง โดยสาขาที่มีสัดส่วนการคาดการณ์ลดลงมากที่สุดคือ สาขาอุตสาหกรรมผลิตภัณฑ์ยางและผลิตภัณฑ์พลาสติกจาก 47.62 คาดการณ์ลดลงเหลือ 40.48 (คาดการณ์ลดลง 7.14) ทั้งนี้เพราะภาพรวมเศรษฐกิจหลายประเทศยังชะลอตัว อาทิ ญี่ปุ่น จีน กลุ่มประเทศยุโรป อีกทั้งเศรษฐกิจโลกในปี 2558 ยังฟื้นตัวได้อย่างเปราะบาง (โพล์สตูดีย์, มีนาคม 2558)

6. องค์ประกอบที่ส่งผลต่อการดำเนินงานของกิจการในภาคการผลิตของวิสาหกิจขนาดกลางและขนาดย่อม ในพื้นที่ภาคกลางรวมภาคตะวันออก (ไม่รวมกรุงเทพมหานคร) ไตรมาสที่ 1/2558

ตารางที่ 17 องค์ประกอบที่ส่งผลต่อการดำเนินงานของกิจการในภาคการผลิตของวิสาหกิจขนาดกลางและขนาดย่อม ในพื้นที่ภาคกลาง รวมภาคตะวันออก ไตรมาสที่ 1/2558 โดยเปรียบเทียบทั้งในปัจจุบัน และคาดการณ์ 3 เดือนข้างหน้า

ปัจจัยหลัก 5 ปัจจัยที่ผู้ประกอบการเห็นว่าส่งผลต่อการดำเนินงานของกิจการ ได้แก่ การแข่งขันในตลาด ต้นทุนสินค้า ราคาน้ำมัน คุณภาพของสาธารณูปโภค และสภาวะเศรษฐกิจโลก รายละเอียดดังนี้

1) การแข่งขันในตลาด ไตรมาสที่ 1/2558 ผู้ประกอบการเห็นว่าการแข่งขันในตลาดมีผลต่อการดำเนินงานของกิจการมากที่สุด โดยผู้ประกอบการมีความกังวลเพิ่มขึ้นกว่าไตรมาสก่อนจาก 2.17 เพิ่มขึ้นเป็น 2.20 (เพิ่มขึ้น 0.03) อยู่ในระดับปานกลาง ทั้งนี้เพราะผลกระทบจากการเปิด AEC ทำให้ผู้ประกอบการเกิดความกังวลเกี่ยวกับคู่แข่งและสภาพการแข่งขันในตลาดที่เพิ่มสูงขึ้น เนื่องจากประเทศอาเซียนมีโครงสร้างการส่งออกสินค้าเหมือนกันทำให้เป็นคู่แข่งกับไทย ผู้ประกอบการและอุตสาหกรรมบางสาขาจึงได้รับผลกระทบอย่างไม่อาจหลีกเลี่ยง ทำให้ต้องปรับตัวรับการแข่งขันที่เข้มข้นขึ้น (ธนาคารไทยพาณิชย์, มีนาคม 2558) สำหรับการคาดการณ์ 3 เดือนข้างหน้าผู้ประกอบการมีความกังวลเกี่ยวกับการ

แข่งขันทางการตลาดลดลงจาก 2.20 เหลือ 2.14 (คาดการณ์ลดลง 0.06) ทั้งนี้เพราะผลจากการปฏิรูปโครงสร้างการใช้จ่ายภาครัฐเพื่อสนับสนุนการลงทุนในระยะยาวที่จะมีความชัดเจนมากขึ้น ตลอดจนการส่งออกที่เริ่มกลับมา มีบทบาทขับเคลื่อนเศรษฐกิจมากขึ้น การฟื้นตัวของอุปสงค์ในประเทศและต่างประเทศจะช่วยสร้างความเชื่อมั่นให้ภาคเอกชนเพิ่มการลงทุน (ธนาคารแห่งประเทศไทย, มีนาคม 2558)

2) ต้นทุนสินค้า เป็นองค์ประกอบที่ผู้ประกอบการเห็นว่า ส่งผลต่อการดำเนินงานของกิจการเป็นลำดับรองลงมา โดยผู้ประกอบการมีความกังวลเกี่ยวกับต้นทุนสินค้าที่ลดลงเล็กน้อยจาก 2.25 เหลือ 2.19 (ลดลง 0.06) อยู่ในระดับปานกลาง ทั้งนี้เป็นเพราะระดับราคาน้ำมันที่ต่ำลงมีผลทำให้ต้นทุนในการประกอบการของกิจการลดลง รวมทั้งผู้ประกอบการมีการจ้างงานที่ลดลงกว่าไตรมาสก่อนจาก 53.27 ลดลงเหลือ 46.02 (ลดลง 7.25) ทำให้ค่าใช้จ่ายลดลง สำหรับการคาดการณ์ 3 เดือนข้างหน้า ผู้ประกอบการคาดการณ์ปัจจัยต้นทุนสินค้ามีผลกระทบกับการดำเนินของกิจการที่ลดลงเล็กน้อยจาก 2.16 เหลือ 2.04 (คาดการณ์ลดลง 0.15) อยู่ในระดับปานกลาง ทั้งนี้เป็นเพราะแนวโน้มของราคาน้ำมันยังคงปรับตัวลดลงเนื่องจากราคาน้ำมันในตลาดโลกยังคงปรับตัวลดลงมาก (หนังสือพิมพ์บ้านเมือง, 27 มีนาคม 2558) ส่งผลให้ต้นทุนในการประกอบการลดลงตามมา

3) ระดับราคาน้ำมัน ในไตรมาสที่ 1/2558 ผู้ประกอบการยังมีความกังวลลดลงจาก 2.16 เหลือ 2.12 (ลดลง 0.04) อยู่ในระดับปานกลาง ทั้งนี้เพราะช่วงเดือนที่ผ่านมาราคาน้ำมันดิบเบรนท์ (Brent) ลดลง 2.22 เหรียญสหรัฐ ต่อบาร์เรล มาอยู่ที่ 54.62 เหรียญสหรัฐ ต่อบาร์เรล และราคาน้ำมันดิบดูไบ (Dubai) ลดลง 3.67 เหรียญสหรัฐ ต่อบาร์เรล มาอยู่ที่ 51.59 เหรียญสหรัฐ ต่อบาร์เรล และราคาน้ำมันดิบเวสต์เท็กซัส (WTI) ลดลง 3.42 เหรียญสหรัฐ ต่อบาร์เรล มาอยู่ที่ 44.25 เหรียญสหรัฐ ต่อบาร์เรล และราคาน้ำมันเบนซินออกเทน 95 ลดลง 4.39 เหรียญสหรัฐ ต่อบาร์เรล มาอยู่ที่ 70.48 เหรียญสหรัฐ ต่อบาร์เรล และน้ำมันดีเซลลดลง 3.73 เหรียญสหรัฐ ต่อบาร์เรล มาอยู่ที่ 67.86 เหรียญสหรัฐ ต่อบาร์เรล (การปิโตรเลียมแห่งประเทศไทย, มีนาคม 2558) สำหรับการคาดการณ์ 3 เดือนข้างหน้า ผู้ประกอบการเห็นว่า สถานการณ์ราคาน้ำมันใน 3 เดือนข้างหน้าจะส่งผลต่อการดำเนินงานลดลงจาก 2.12 เหลือ 1.99 (คาดการณ์ลดลง 0.13) อยู่ในระดับปานกลาง ทั้งนี้เพราะราคาน้ำมันดิบมีแนวโน้มลดลงจากแรงกดดันจากปริมาณสำรองน้ำมันดิบของสหรัฐเพิ่มสูงขึ้นและการเจรจาช่วงกลุ่ม P5+1 และอิหร่านเรื่องนิวเคลียร์มีความคืบหน้าที่เป็นรูปธรรม (การปิโตรเลียมแห่งประเทศไทย, มีนาคม 2558)

ตารางที่ 17 องค์ประกอบที่ส่งผลต่อการดำเนินงานของกิจการในภาคการผลิตของวิสาหกิจขนาดกลาง และขนาดย่อม ในพื้นที่ภาคกลางรวมภาคตะวันออก (ไม่รวมกรุงเทพมหานคร) ไตรมาสที่ 1/2558 และคาดการณ์ 3 เดือนข้างหน้า

ลำดับที่	ดัชนีองค์ประกอบที่มีผลต่อกิจการ		ไตรมาส 2/2557	ไตรมาส 3/2557	ไตรมาส 4/2557	ไตรมาส 1/2558	คาดการณ์ 2/2558	นัยต่ออุตสาหกรรม
1.	การแข่งขันในตลาด	ปัจจุบัน	2.10	2.21	2.17	2.20		ปานกลาง
		คาดการณ์	2.16	2.08	2.12	2.16	2.14	ปานกลาง
2.	ราคาต้นทุนสินค้า/ค่าแรงงาน	ปัจจุบัน	2.55	2.25	2.25	2.19		ปานกลาง
		คาดการณ์	2.51	2.53	1.88	2.24	2.04	ปานกลาง
3.	ระดับราคาน้ำมันและค่าขนส่ง	ปัจจุบัน	2.54	2.26	2.16	2.12		ปานกลาง
		คาดการณ์	2.33	2.51	1.82	2.16	1.99	ปานกลาง
4.	คุณภาพของบริการสาธารณูปโภค	ปัจจุบัน	1.89	2.01	1.96	2.10		ปานกลาง
		คาดการณ์	1.95	1.87	2.00	1.92	2.06	ปานกลาง
5.	สภาวะเศรษฐกิจโลก	ปัจจุบัน	1.75	1.96	1.67	2.06		ปานกลาง
		คาดการณ์	1.80	1.74	1.90	1.67	1.87	ปานกลาง
6.	ภาวะเศรษฐกิจในประเทศและอำนาจซื้อ	ปัจจุบัน	2.04	2.14	2.13	2.01		ปานกลาง
		คาดการณ์	2.10	1.98	2.07	2.13	2.01	ปานกลาง
7.	การหดตัวของความต้องการสินค้า/บริการ	ปัจจุบัน	1.92	2.16	2.06	1.94		ปานกลาง
		คาดการณ์	1.97	1.86	2.06	2.05	1.98	ปานกลาง
8.	สถานการณ์การเมืองที่มีต่อกิจการ	ปัจจุบัน	2.11	1.90	1.77	1.89		ปานกลาง
		คาดการณ์	1.72	2.11	1.85	1.73	1.91	ปานกลาง
9.	มาตรการในด้านต่างๆของรัฐบาลต่อกิจการ	ปัจจุบัน	2.13	1.78	1.77	1.88		ปานกลาง
		คาดการณ์	2.03	2.15	1.70	1.77	1.88	ปานกลาง
10.	อัตราแลกเปลี่ยน	ปัจจุบัน	0.83	1.88	1.51	1.82		ปานกลาง
		คาดการณ์	1.29	0.82	1.68	1.46	1.83	ปานกลาง
11.	อัตราดอกเบี้ยเงินกู้	ปัจจุบัน	1.66	1.99	1.60	1.74		ปานกลาง
		คาดการณ์	1.86	1.61	1.86	1.55	1.77	ปานกลาง

หมายเหตุ : 1. แบ่งระดับผลกระทบเป็น 4 ระดับ ดังนี้ คะแนน 0-0.75 หมายถึงไม่มีผลกระทบ 0.76-1.5 หมายถึงมี

ผลกระทบน้อย 1.51-2.25 หมายถึงมีผลกระทบปานกลาง 2.26-3.00 หมายถึงมีผลกระทบมาก

2. นัยต่ออุตสาหกรรมพิจารณาจากระดับผลกระทบปัจจุบัน (ไตรมาส 1/2558)

3. นัยต่ออุตสาหกรรมพิจารณาจากระดับผลกระทบปัจจุบัน (ไตรมาส 1/2558) และคาดการณ์ 3 เดือนข้างหน้า

4. เรียงลำดับปัจจัยตามลำดับผลกระทบปัจจุบันที่มีต่อการดำเนินงานของ SME



ภาพที่ 8 ปัจจัยที่ส่งผลกระทบต่อการทำงานของ SME ในพื้นที่ภาคกลางรวมภาคตะวันออก (ไม่รวมกรุงเทพมหานคร) ไตรมาสที่ 1/2558 และคาดการณ์ 3 เดือนข้างหน้า

4) **คุณภาพสาธารณสุขโลก** ในไตรมาสที่ 1/2558 ผู้ประกอบการเห็นว่า คุณภาพสาธารณสุขโลกมีผลกระทบต่อการดำเนินเพิ่มขึ้นจาก 1.96 เป็น 2.10 (เพิ่มขึ้น 0.14) อยู่ในระดับปานกลาง ทั้งนี้เพราะความต้องการพลังงานไฟฟ้า (Net Generation) ในช่วงเดือนมกราคม-เมษายน 2558 คาดว่า จะเท่ากับ 59,484 ล้านหน่วย สูงกว่าความต้องการพลังงานไฟฟ้าที่เกิดขึ้นจริงในช่วงกันยายน-ธันวาคมที่ ผ่านมา 989 ล้านหน่วย หรือคิดเป็นร้อยละ 1.69 (<http://www.eppo.go.th>, มีนาคม 2558) สำหรับ 3 เดือนข้างหน้า ผู้ประกอบการเห็นว่า คุณภาพสาธารณสุขโลกส่งผลกระทบต่อการทำงานของ SME ลดลงเล็กน้อย จะเห็นได้จากดัชนีความเชื่อมั่นคาดการณ์ 3 เดือนข้างหน้าลดลงจาก 2.10 เหลือ 2.06 (คาดการณ์ลดลง 0.04) อยู่ในระดับปานกลาง ทั้งนี้เพราะ คณะกรรมการกำกับกิจการพลังงาน (กกพ.) ได้พิจารณาข้อเสนอของการไฟฟ้าฝ่ายผลิต และมีมติให้จัดเก็บค่า Ft งวดเดือนมกราคม – เมษายน 2558 ในอัตรา 58.96 สตางค์ต่อหน่วย ลดลงจากค่า Ft ในงวดที่ผ่านมา 10.04 สตางค์ต่อหน่วย ตามราคาเชื้อเพลิงในตลาดโลกซึ่งมีแนวโน้มปรับตัวลดลง ทั้งนี้จะมีผลให้ค่าไฟฟ้าเฉลี่ยผู้ใช้ไฟฟ้าทุกประเภทเท่ากับ 3.86 บาทต่อหน่วย (<http://www.eppo.go.th>, มีนาคม 2558)

5) **สภาวะเศรษฐกิจโลก** ในไตรมาสที่ 1/2558 ผู้ประกอบการเห็นว่า สภาวะเศรษฐกิจโลกส่งผลกระทบต่อการทำงานของ SME เพิ่มขึ้นกว่าไตรมาสก่อนจาก 1.67 เป็น 2.06 (เพิ่มขึ้น 0.39) ซึ่งอยู่ในระดับปานกลาง ทั้งนี้เป็นเพราะเศรษฐกิจโลกมีแนวโน้มฟื้นตัวช้ากว่าที่ประเมินไว้ และจากเศรษฐกิจจีนและเอเชีย

ที่ชะลอลง (ธนาคารแห่งประเทศไทย, มีนาคม 2558) สำหรับดัชนีความเชื่อมั่น 3 เดือนข้างหน้า ผู้ประกอบการเห็นว่าสถานะเศรษฐกิจโลกส่งผลกระทบต่อการดำเนินงานลดลงจาก 2.06 เหลือ 1.87 (คาดการณ์ลดลง 0.19) อยู่ในระดับปานกลาง ทั้งนี้เพราะเศรษฐกิจโลกในปี 2558 ยังฟื้นตัวได้อย่างเปราะบาง มีเพียงเศรษฐกิจสหรัฐอเมริกาที่ยังโตได้บ้าง ประมาณ 3.0 – 3.5% แต่ค่าพึ่งเศรษฐกิจสหรัฐฯ ไม่สามารถช่วยดึงให้ยุโรปและญี่ปุ่นให้ฟื้นจากภาวะเศรษฐกิจซบเซาได้ (โพลิตูเดย์, มีนาคม 2558)

ไตรมาสที่ 1/2558 และคาดการณ์ 3 เดือนข้างหน้า ผู้ประกอบการมีความกังวลเกี่ยวกับปัจจัยต่างๆ ที่ส่งผลกระทบต่อการทำงานของกิจการเพิ่มขึ้นเล็กน้อย ไม่ว่าจะเป็นปัจจัยด้านการแข่งขันในตลาด ต้นทุนสินค้า ราคาน้ำมัน คุณภาพของสาธารณูปโภค และสถานะเศรษฐกิจโลก ทั้งนี้เป็นเพราะประเทศไทยกำลังจะเปิดประชาคมเศรษฐกิจอาเซียน (ASEAN Economic Community : AEC) ทำให้ผู้ประกอบการมีความกังวลเกี่ยวกับการแข่งขันทางการตลาดมากขึ้น อีกทั้งราคาน้ำมันของตลาดโลกยังมีความผันผวนอยู่ ดังนั้นผู้ประกอบการจึงต้องพัฒนาศักยภาพทั้งในด้านการบริหารจัดการ และการผลิตเพื่อให้สามารถออกสู่ตลาดอาเซียนในอนาคตอันใกล้ได้อย่างมีประสิทธิภาพ

7. ความคิดเห็นเพิ่มเติมของผู้ประกอบการ

1. อยากให้ภาครัฐกระตุ้นให้มีแรงผลักดันในการซื้อมากขึ้น
2. นโยบายของรัฐบาลที่ออกมาใช้ควรที่จะสามารถปฏิบัติและใช้ได้จริง
3. ต้องการให้ภาครัฐควบคุมราคาน้ำมัน แก๊ส และอัตราแลกเปลี่ยน
4. ต้องการให้ภาครัฐเข้ามาช่วยเหลือกลุ่มผู้ผลิตโดยตรง และช่วยเหลืออย่างมีรูปธรรม

ภาคผนวก

สรุปจำนวนตัวอย่างในการคำนวณค่าดัชนี

สรุปจำนวน SME ที่ใช้เป็นตัวอย่างสำหรับไตรมาสที่ 1/2558 จำนวนทั้งสิ้น 616 ตัวอย่าง จำแนกตามสาขาการผลิตได้ดังตารางผนวก ก และจำแนกตามจังหวัดได้ดังตารางผนวก ข

ตารางผนวก ก สรุปจำนวน SME ที่เป็นตัวอย่างจำแนกตามสาขาอุตสาหกรรม

	อุตสาหกรรม (Sector name)	จำนวนตัวอย่าง
1	การผลิตผลิตภัณฑ์อาหารและเครื่องดื่ม	90
2	การผลิตผลิตภัณฑ์ยางและผลิตภัณฑ์พลาสติก	72
3	การผลิตเคมีภัณฑ์และผลิตภัณฑ์เคมี	63
4	การผลิตโลหะขั้นมูลฐาน	34
5	การผลิตยานยนต์ รถพ่วงและรถกึ่งรถพ่วง	28
6	การผลิตผลิตภัณฑ์ที่ทำจากโลหะประดิษฐ์ ยกเว้นเครื่องจักรและอุปกรณ์	115
7	การผลิตเครื่องจักรและอุปกรณ์ซึ่งมิได้จัดประเภทไว้ในที่อื่น	94
8	การผลิตเครื่องเรือนและการผลิตซึ่งมิได้จัดประเภทไว้ในที่อื่น	57
9	การผลิตสิ่งทอสิ่งถัก	38
10	การผลิตกระดาษและผลิตภัณฑ์จากกระดาษ	25
	รวม	616

ตารางผนวก ข สรุปจำนวน SME ที่เป็นตัวอย่างจำแนกตามจังหวัด

	จังหวัด	จำนวนตัวอย่าง
1	ชลบุรี	181
2	ระยอง	70
3	ฉะเชิงเทรา	39
4	สมุทรปราการ	154
5	สมุทรสาคร	63
6	ปทุมธานี	109
	รวม	616